



Pyhäjärven kävelyn ja pyöräilyn edistämissuunnitelma

Sisällys

1.	Johdanto	2
1.1.	Työn kulku ja osalliset	4
1.2.	Työn tausta	5
1.3.	Asukaskysely	6
2.	Nykytila	7
2.1.	Kävely- ja pyöräilyverkko	8
2.2.	Palvelut ja matkaketjut	9
2.3.	Liikennemäärät ja tien pitäjä	10
2.4.	Liikenneturvallisuus ja nopeusrajoitukset	11
2.5.	Tapahtumat ja virkistyspyöräily	12
3.	Kävelyn ja pyöräilyn haasteet ja kehittäminen	13
3.1.	Suunnittelutilanne	14
3.2.	Haasteet	15
3.3.	Kävelyn tavoiteverkko ja laatutasotavoitteet	16
3.4.	Pyöräilyn tavoiteverkko ja laatutasotavoitteet	18
4.	Toimenpideohjelma	24
4.1.	Infratoimenpiteet	25
4.2.	Strategiset ja hallinnon toimenpiteet	29
4.3.	Viestinnän ja yhteistyön toimenpiteet	30
5.	Seuranta ja vaikuttavuus	31
6.	Lähteet ja liitteet	32



Johdanto

”Kävelyn ja pyöräilyn edistämishjelmalla halutaan parantaa kävelyn ja pyöräilyn edellytyksiä suomalaisissa kunnissa sekä tukea liikenteen kasvihuonekaasupäästöjen vähentämistä ja kansanterveyden parantamista Suomessa. Edistämishjelmassa kävelyn ja pyöräilyn vuoden 2030 tavoitteeksi asetetaan 30 % matkamäärien kasvu”

Valtakunnallinen kävelyn ja pyöräilyn edistämishjelma 2018

Erityisesti parin viimeisten vuosien aikana kestävien kulkumuotojen merkitys osana liikennejärjestelmää on kasvanut. Ilmastokriisi, biodiversiteettikriisi, terveydenhuollon kustannusten kasvaminen ja väestön ikääntyminen pakottavat muuttamaan liikennejärjestelmiä kaikkialla kestävämpään suuntaan. Aivan viime aikojen ja nykyhetken kriisit voimistanevat muutoksen nopeutta. Koronapandemian myötä yleistynyt monipaikkaisuus ja Venäjän Ukrainaan kohdistaman hyökkäyksen seurauksena kasvanut tarve irrottautua fossiilitaloudesta voimistavat monia jo aikaisemmin vaikuttaneita megatrendejä. Toimintaympäristön muutos luo tarpeen kuntatasoisten toimenpiteiden toteuttamiselle.

Pyhäjällä on potentiaalia kestäväälle liikkumiselle arkiliikkumisen ja virkistämisen näkökulmista. Suurin osa Pyhjärven asumisesta, palveluista, kouluista ja työpaikoista sijoittuu Pyhäsalmele ja Ruotaselle.

Työn tarkoitus on parantaa kävelyn ja pyöräilyn olosuhteita, turvallisuutta ja houkuttelevuutta kaikkien käyttäjäryhmien osalta. Tämä suunnitelma kokoaa yhteen Pyhjärven kävelyn ja pyöräilyn edistämistoimet. Työssä tunnistettiin alueen tärkeimmät haasteet ja kehityskohteet arkiliikkumisessa sekä vapaa-ajan liikkumisessa. Haasteisiin ja kehityskohteisiin on laadittu toteuttamiskelpoiset kehitystoimenpiteet.

Työn tuloksen Pyhäjällä on selkeä näkemys kävelyn ja pyöräilyn edistämisen periaatteista, joihin jatkosuunnittelu perustuu. Edistämisuunnitelman yhteydessä laaditut kävelyn ja pyöräilyn tavoiteverkot osoittavat oikean ratkaisun oikeaan paikkaan ja ne ohjaavat väylien pitkäjänteistä kehittämistä.

Samalla on huomattava, että vaikka kunnat luovat puitteet ja voivat jossain määrin tarjota resursseja, päätökset liikkumisesta tehdään kodeissa ja yrityksissä. Kävelyä ja pyöräilyä, niin kuin muutakin kestäväää liikkumista pitää suunnitella ihmisten ja yritysten arjen näkökulmasta vastaten heidän liikkumistarpeisiinsa. Jatkotyössä, niin infran kehittämisen kuin muun edistämisen osalta asukkaiden ja sidosryhmien näkemysten huomioiminen on ensiarvoisen tärkeää.

Työn kulku ja osalliset

Työ aloitettiin lähtöaineistojen kokoamisella ja niihin perehtymällä. Työssä käytettyjä lähtöaineistoja olivat mm. nykyinen kävely- ja pyöräilyverkko, yhdyskuntarakenne, palvelut sekä kaavoituksen suunnitelmat.

Työhön kerättiin paikallisten näkemyksiä asiantuntijahaastattelun ja asukaskyselyn avulla. Haastattelussa selvitettiin kävelyn ja pyöräilyn nykytilaa, haasteita ja kehityskohteita Pyhäjärvellä. Projektin haastateltavat olivat Marko Pehkonen, Timo Karsikas ja Antti Taskinen. Osana projektia järjestettiin lokamarraskuussa Pyhäjärven asukkaille ja koululaisille suunnattu kysely, joka keräsi lähes 235 vastausta. Kyselyllä kartoitettiin asukkaiden suhtautumista kävelyn ja pyöräilyn edistämiseen sekä kerättiin kehitysideoita edistämistyön tueksi.

Konsultti toteutti lokakuussa maastokatselmuksen, jossa tarkennettiin lähtöaineistosta syntynyttä kuvaa Pyhäjärven kävelyn ja pyöräilyn olosuhteista. Lähtöaineiston perusteella tarkasteltavaksi valitut kohteet ja keskeiset reitit kartoitettiin ja valokuvattiin.

Työtä ohjasi Pyhäjärven kaupungin tekninen johtaja Sami Laukkanen.

Konsulttina työssä toimi Sweco Finland Oy. Konsultin projektipäällikkönä toimi kestävä liikunnan asiantuntija Eeropekka Lehtinen ja pääsuunnittelijana kestävä liikunnan suunnittelija Liisa Mustonen. Maastokäynnin teki liikennesuunnittelija Pauli Löytynoja.



harca		Pyhäjärven kävelyn ja pyöräilyn edistämissuunnitelman asukaskysely
1. Tervetuloa	1/12 Tervetuloa	
2. Taustatiedot	Asukaskysely Pyhäjärven kävelyn ja pyöräilyn edistämissuunnitelmaa varten	
3. Kävelytottumukset ja suhtautuminen kävelyn	Pyhäjärvi on käynnistänyt kävelyn ja pyöräilyn edistämissuunnitelman laatimisen. Edistämissuunnitelman tarkoituksena on tunnistaa keinoja kävelyn ja pyöräilyn olosuhteiden parantamiseksi Pyhäjärvellä. Työ valmistuu vuoden 2023 aikana.	
4. Tyytyväisyys kävelyn olosuhteisiin	Osana edistämistyötä kerätään laajasti tietoa kuntalaisten liikkumistottumuksista sekä kävelyn ja pyöräilyn kehittämistarpeista. Työ sisältää laajan kyselyn, jolla kartoitetaan asukkaiden mielipiteitä kävelyn ja pyöräilyn olosuhteista sekä esimerkiksi parhaista pyöräily- tai kävelyreiteistä.	
5. Mikä saisi lisäämään kävelyä arjessasi	Tähän sähköiseen kyselyyn vastataan nimettömästi eikä kyselyyn kerätä vastaajien henkilötietoja.	
6. Pyöräilytottumukset ja suhtautuminen pyöräilyyn	Kyselyn vastaaminen vie noin 10 min, vastaamalla pääset vaikuttamaan 😊 Kyselyn toteuttaa Pyhäjärven kunta yhdessä Swecon kanssa.	
7. Tyytyväisyys pyöräilyn olosuhteisiin		
8. Mikä saisi lisäämään pyöräilyä?		
9. Merkitse kartalle (kävely):		
10. Merkitse kartalle (pyöräily):		
11. Virkistys ja pyörämatkailu		
12. Kiitos	Seuraava →	

Työn tausta

Pyhäjärvellä on monipuoliset perusteet edistää kävelyn ja pyöräilyn olosuhteita. Monissa kansallisissa, seudullisissa ja paikallisissa strategioissa korostetaan kestävä liikuttamisen roolia. Asukkaiden itsenäisen, erityisesti aktiivisen liikuttamisen olosuhteiden parantaminen edistää kansanterveyttä, mikä on erityisen tärkeää alueilla, joissa vanhemman väestön osuus on suuri.

Nostoja strategioista:

Pohjois-Pohjanmaan maakuntaohjelmassa 2022-2025 (2021) aktiivinen, hyvä ja toimiva arki sekä kestävästi kasvava -kärkiteemat korostavat kävelyn ja pyöräilyn merkitystä. Aktiivinen, hyvä ja toimiva arki-kärkiteemassa tavoitteena on lisätä liikuntaa ja parantaa liikuttamismahdollisuuksia sekä varmistaa laadukkaiden viherympäristöjen ja luontokohteiden saavutettavuus arjessa. Kestävästi kasvava -kärkiteeman tavoitteena on tehokas maankäyttö ja vähäpäästöinen liikuttaminen, joiden kehittämispainopisteisiin kuuluu vähäpäästöiset liikennevälineet sekä kestävä liikuttamisen infrastruktuuri ja palvelut.

Pohjois-Pohjanmaan liikennejärjestelmäsuunnitelman 2040 (2020) yksi toimintalinja on *Liikennejärjestelmä kannustaa kestävään liikuttamiseen* ja toimintalinjan kärkihanke on *Rakennetaan Pohjois-Pohjanmaasta kestävä liikuttamisen pilottimaakunta*. Päästöjen vähentämisessä keskeisessä roolissa nähdään kestävä liikuttamisen kulkutapaosuuden kasvattaminen. Toimintalinjan yksi tavoitteista on: ”*Kävely- ja pyöräilyolosuhteet kannustavat liikuttamaan kestävästi kaupunkiseuduilla, taajamissa ja matkailukeskuksissa. Jalankulku- ja pyöräilyverkot ovat yhtenäisiä, turvallisia, esteettömiä, liikuttamaan kannustavia ja hyvin hoidettuja. Kävely ja pyöräily ovat tärkeä osa päivittäisiä matkaketjuja.*”

Pyhäjärven hyvinvointistrategia 2022-2025 painopisteet, ensimmäinen kohta:

- Tukea myönteisille elintavoille ja terveystyötytymiselle



Asukaskysely

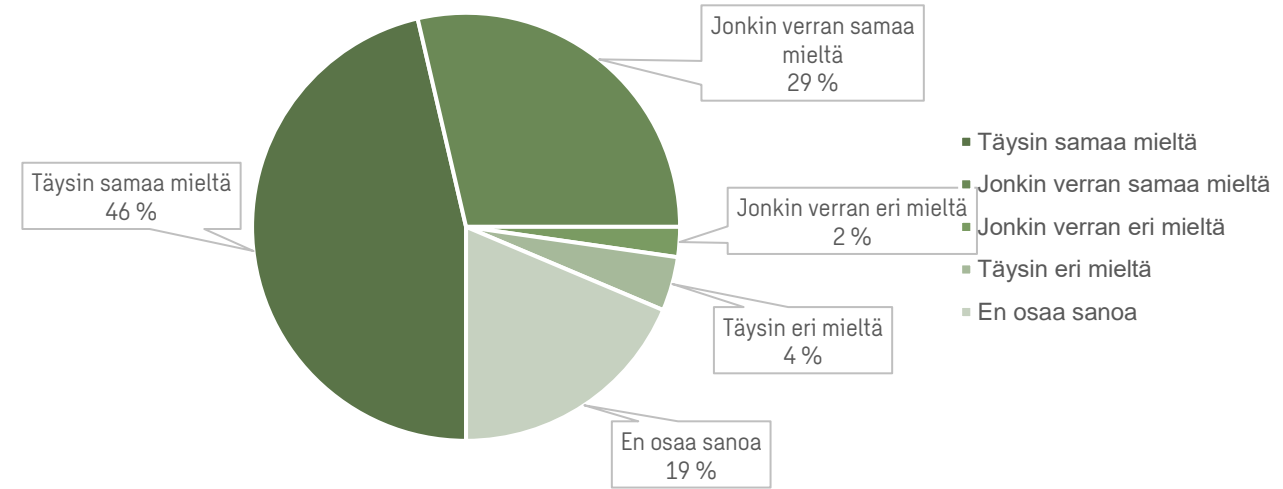
Asukaskysely oli auki 4.10.-2.11.2023 ja kyselyyn tuli vastauksia yhteensä 235 kappaletta. Koululaisille ja opiskelijoille tarjottiin mahdollisuus vastata kyselyyn osana opetusta.

Kyselyssä kysyttiin vastaajan taustatietoja, kävely-, pyöräily- ja autoilutottumuksia, suhtautumista kävelyn ja pyöräilyn edistämiseen, tyytyväisyyttä nykyisiin olosuhteisiin sekä parannustoimenpiteitä. Kehitystoimenpiteitä selvitettiin yleisten kysymysten lisäksi karttakysymyksillä, joiden tuloksia on hyödynnetty kehitystarpeiden tunnistamisessa (sivu 15). Kyselyn tulokset on esitetty liitteessä 1.

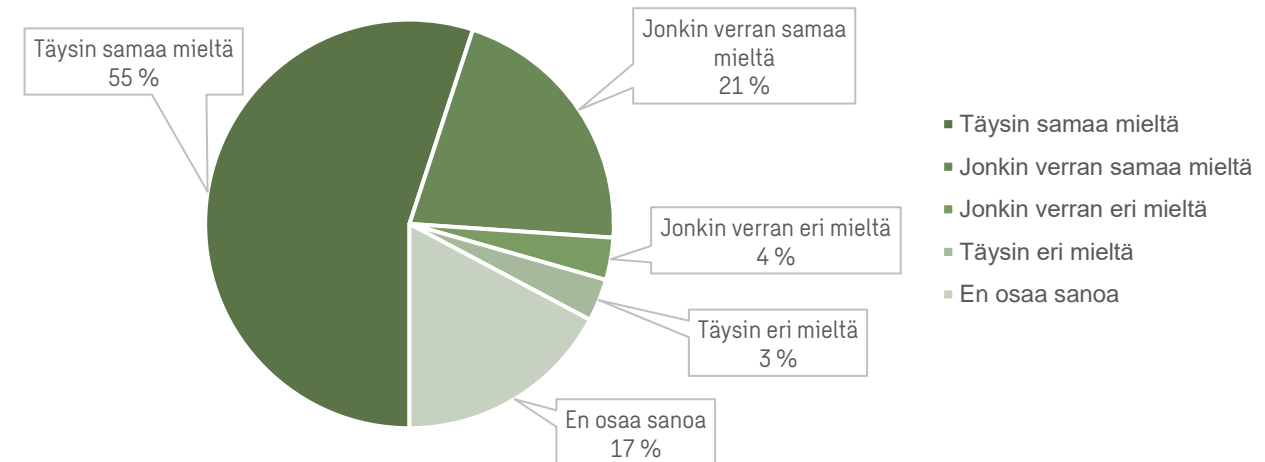
Keskeisiä tuloksia:

- 75% on samaa tai lähes samaa mieltä *Pyhjärvellä on tarpeen edistää kävelyä ja parantaa kävelyolosuhteita* -väittämän kanssa.
- 76% on samaa tai lähes samaa mieltä *Pyhjärvellä on tarpeen edistää kävelyä ja parantaa kävelyolosuhteita* -väittämän kanssa.
- Vastaajista 17 % kävelee yli 0,5 km matkan kerran viikossa tai harvemmin, ja 29 % pyöräilee lumettomana aikana kerran viikossa tai harvemmin
- Eniten vastauksia *Kävelisin nykyistä enemmän, jos – kysymyksessä saivat vaihtoehdot Jalkakäytävien talvihoito olisi laadukkaampaa, Pyhjärven keskusta olisi viihtyisämpi paikka viettää aikaa sekä Jalankulkuväylät pidettäisiin paremmassa kunnossa*
- Eniten vastauksia *Pyöräilisin enemmän, jos –kysymyksessä saivat vaihtoehdot Pyörätieverkko olisi kattavampi ja yhtenäisempi, Pyöräilyn virkistys- ja vapaa-ajan reittejä olisi enemmän sekä Pyöräväylien talvihoito olisi laadukkaampaa*

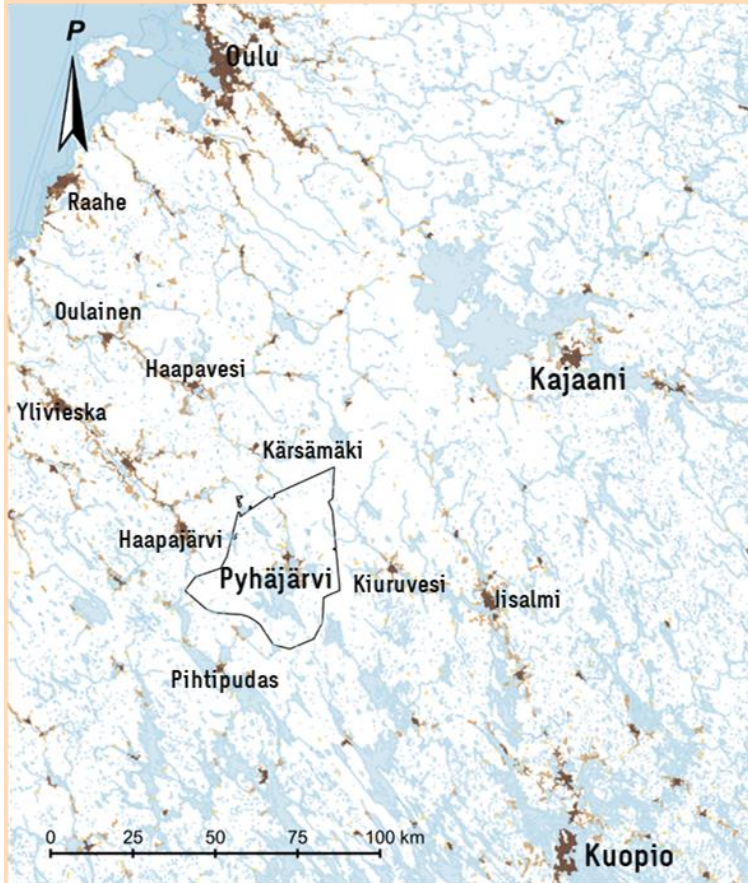
Pyhjärvellä on tarpeellista edistää kävelyä



Pyhjärvellä on tarpeellista edistää pyöräilyä



Pyhäjärven sijoittuminen lähikuntiin nähden



Pyhäjärvi sijaitsee Pohjois-Pohjanmaan maakunnassa Oulun ja Jyväskylän välissä valtatie 4 varrella. Pyhäjärven itäpuolella alkaa Pohjois-Savon ja eteläpuolella Keski-Suomen maakunta. Lähimpien kuntien, Kiuruveden, Haapajärven ja Pihlputaan, keskustoihin on Pyhäsalmeilta 30-45 km. Lähin tilastollisesti kaupungiksi luokiteltu kunta on Iisalmi, jonne on teitse 68 km.

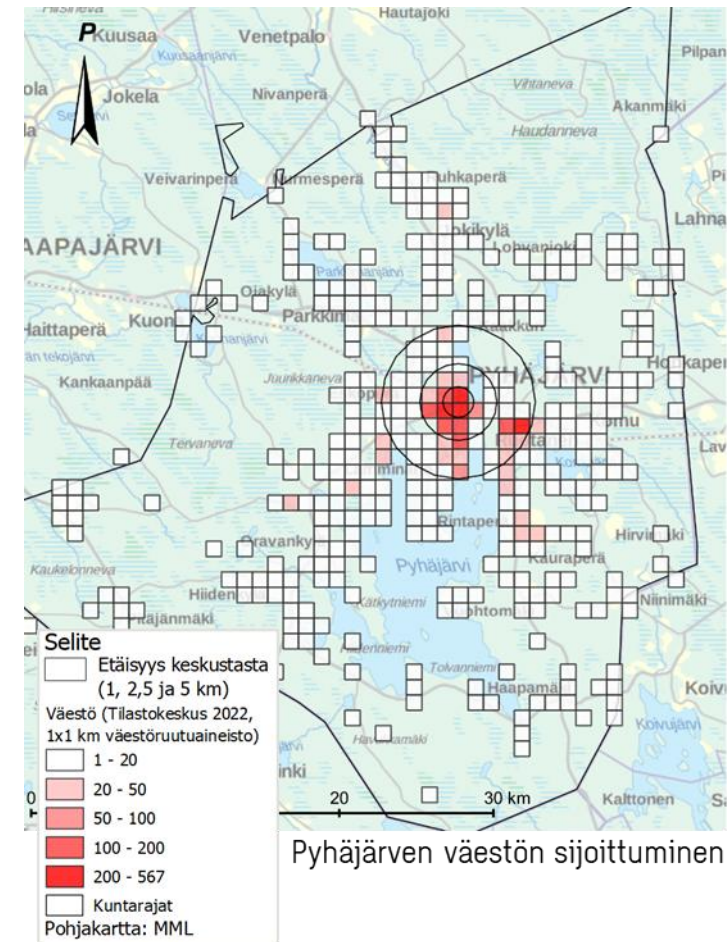
Pyhäjärvellä on 4 964 asukasta. Kaupungin asukaskeskittymiä ovat keskustaajama Pyhäsalmi, Ruotanen sekä Kirkonkylä. Ruotanelta Pyhäsalmeen on pyörällä matkaa noin 3,5 km ja Kirkonkylältä noin 4,5 km.

Palvelut ja työpaikat painottuvat Pyhäsalmen taajamaan, jonka lisäksi Ruotanella sijaitseva Pyhäsalmen kaivos on ollut kaupungissa suuri työllistäjä. Myös kaupungin koulut sijaitsevat Pyhäsalmeilla. Aukkaista 2 165 eli 43,6 % asuu 2,5 km säteellä Pyhäsalmen keskustasta ja 3 116 eli 62,8 % asuu 5 km säteellä (Tilastokeskus, 2022). Pyhäsalmen yhdyskuntarakenne soveltuu arkimatkojen kävelyyn ja pyöräilyyn hyvin.

Pyhäjärven kaupungissa on 1 065 mökkiä, mikä nostaa väestömäärää erityisesti kesäisin. (Tilastokeskus, 2022)

Taulukko 1. Pyhäjärven asukkaiden sijoittuminen kunnassa:

Etäisyys keskustasta	Väestö (lkm)	Väestö (%)
2,5 km	2 165	43,6
5 km	3 116	62,8



Pyhäjärven väestön sijoittuminen

Taulukko 2. Pyhäjärven työlliset työpaikan sijainnin mukaan 2019:

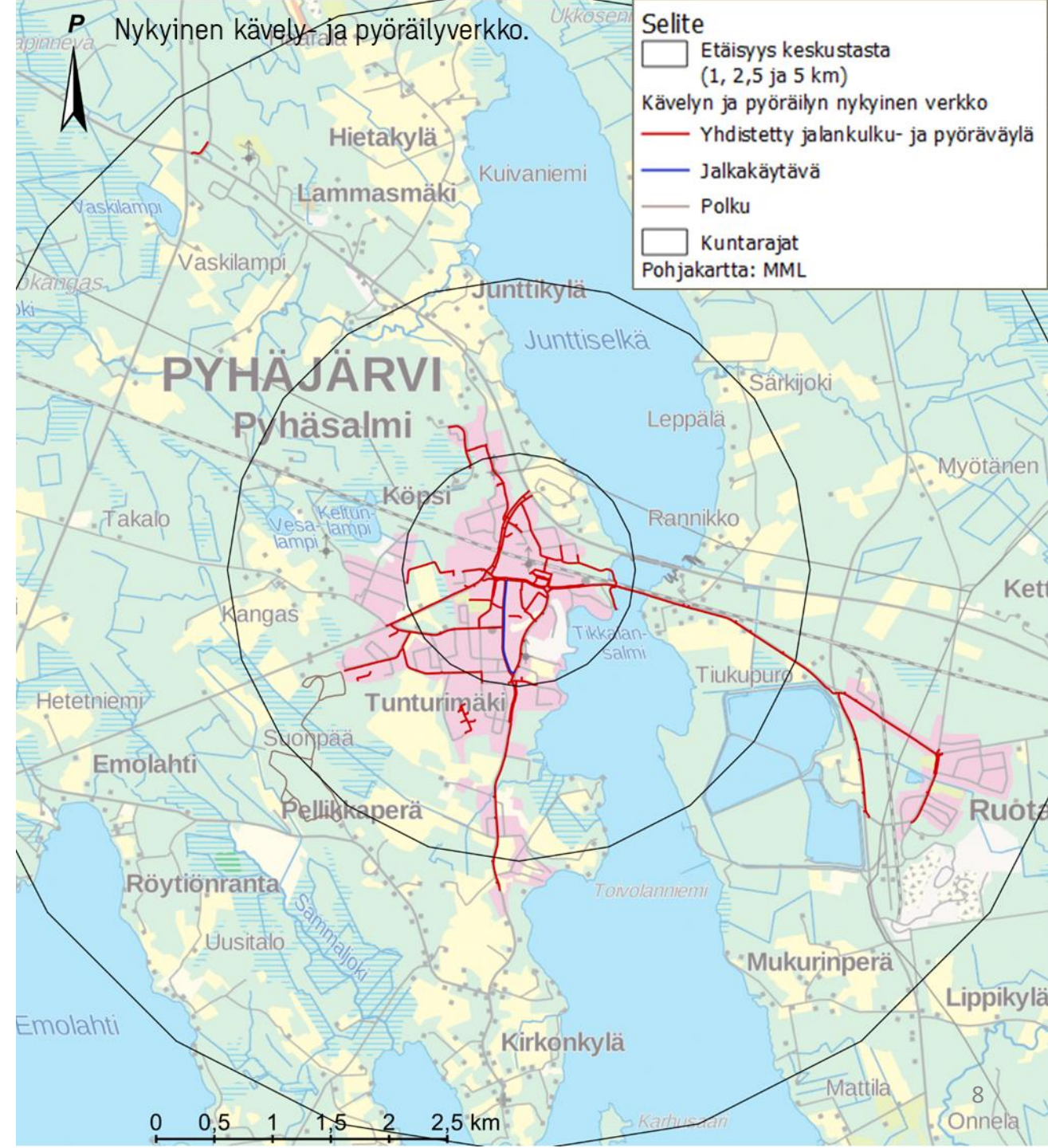
Asuinkunnassaan työssäkäyvät	1 236 (73,9 %)
Asuinkuntansa ulkopuolella työssäkäyvät	437 (26,1 %)
Alueelle pendelöivät	285

Kävely- ja pyöräilyverkko

Pyhjärven nykyinen kävely- ja pyöräverkko kattaa keskustaajaman ja Ruotaneen. Verkko on pääosin yhdistettyä jalankulun ja pyöräliikenteen väylää. Ainoastaan Vanhan Pyhjärventien varrella on jalkakäytävä.

Nykyinen kävelyn ja pyöräilyn verkko tarjoaa kattavat yhteydet Pyhäsalmen ja Ruotaneen alueella. Verkon ulkopuolelle jää kuitenkin kirkonkylän taajama sekä Pyhäsalmen ABC pysäkkeineen. Myös verkon sisällä on joitakin puuttuvia yhteyksiä.

Taajamien kadut ovat kunnan omistuksessa ja päätiet ELY:n hallinnassa. Myös keskeisimmät kävely- ja pyöräily-yhteydet ovat ELY:n hallinnassa.



Palvelut ja matkaketjut

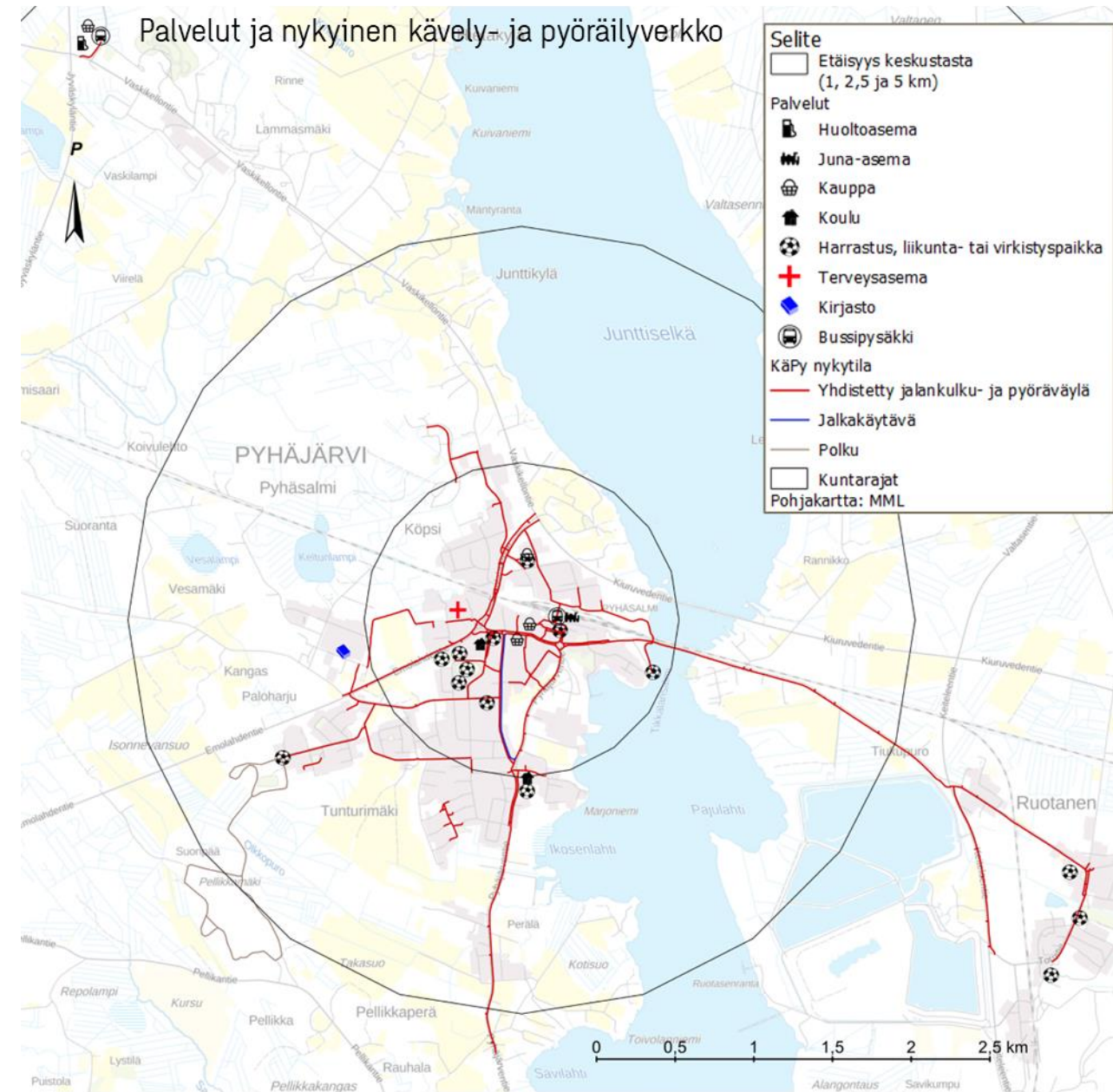
Kaupungin palvelut painottuvat Pyhäsalmen taajaman alueelle. Kouluista pohjoisemmassa Salmen koulussa ovat 5–9-luokat sekä lukio ja eteläisemmässä Iksen koulussa 0–4-luokat. Kauppoja on Pyhäsalmeella kolme ja lisäksi Pyhäjärven ABC:llä valtatievarressa. Taajama-alueen ulkopuolella sijaitsee joitakin liikuntapaikkoja kuten uimarantoja, kuntoratoja ja urheilukenttiä.

Sujuvat ja turvalliset kävely- ja pyöräilyreitit palveluihin sekä laadukas pyöräpysäköinti lisäävät kävelyn ja pyöräilyn houkuttelevuutta vapaa-ajanmatkoilla. Turvallisilla reiteillä mahdollistetaan yhä nuorempien itsenäinen liikkuminen kouluun ja harrastuksiin.

Pyhäjärvellä on juna-asema sekä linja-autoliikennettä. Juna-asemalle pysähtyvät Ylivieska-lisalmi-junat kaksi kertaa päivässä/suunta. Helsinki-Jyväskylä-Oulu-reitin linja-autot pysähtyvät Pyhäsalmen ABC:n pysäkillä valtatievarressa ja niitä kulkee päivittäin 5 vuoroa/suunta. Lisäksi Pyhäsalmealta Ylivieskaan kulkee linja-autovuoro molempiin suuntiin arkisin.

Joukkoliikenteen nykyinen tarjonta ei mahdollista työssäkäyntiä muihin kuntiin, sillä joukkoliikenteen aamuvuoroja ei juurikaan ole. Asiointimatkojen tekeminen joukkoliikenteellä on kuitenkin mahdollista.

Joukkoliikenteen pysäkit ovat etäisyyden puolesta hyvin saavutettavissa pyörällä. Pyhäjärven ABC:lle ei kuitenkaan ole kävely- ja pyöräilyväylää, joka lisäisi matkaketjun turvallisuutta ja houkuttelevuutta. Myös turvalliseen pyöräpysäköintiin tulee panostaa suosituimpien joukkoliikennepysäkkien yhteydessä, jotta pyörän voi jättää hyvillä mielin asemalle.



Liikennemäärät ja tienpitäjä

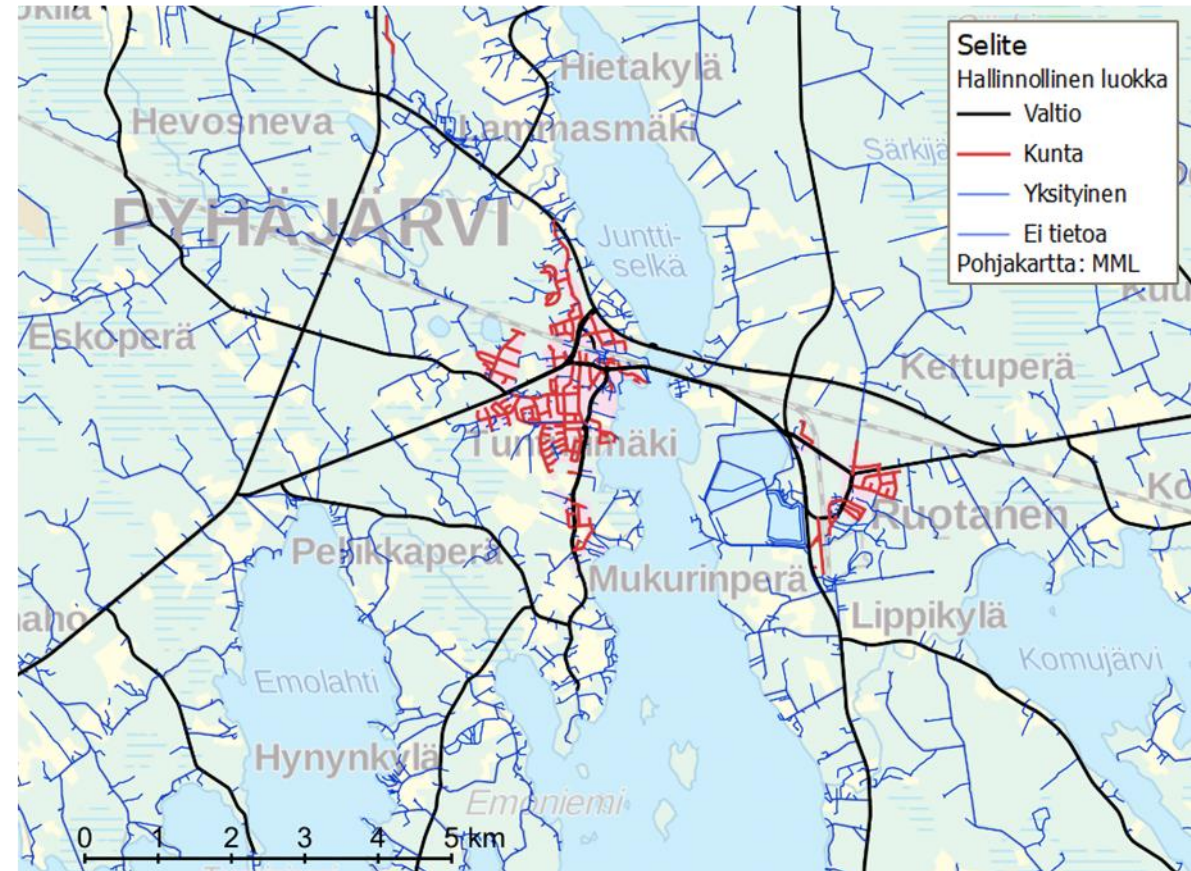
Pyhjärven suurimmat liikennemäärät sijoittuvat Valtatie 4 varrelle sekä Emolahdentien ja Ollintien välille. Kiuruvedentiellä ja Tikkasalmentiellä on suhteellisen paljon liikennettä Pyhäsalmen taajaman itäpuolella. Pyhäsalmen taajaman ja kirkonkylän välillä myös melko paljon liikennettä. Pyhäjärventiellä on koulu, päiväkotia ja palveluita, joten suuri liikennemäärä saattaa aiheuttaa vaaratilanteita muille liikkujille.

Pohjois-Pohjanmaan ELY-keskus hallinnoi suurimpia Pyhäjärvellä kulkevia liikenneväyliä. Pyhäjärvi hallinnoi taajamassa kulkevia paikallisia kokoojakatuja sekä paikallis- ja tonttikatuja. Tämä luo tarpeen jatkuvalla yhteistyöllä eri hallintokuntien välillä, mikäli kävelyn ja pyöräilyn olosuhteita halutaan määrätietoisesti parantaa.

Liikennemäärät (Digiroad 2021)



Teiden hallinnolliset luokat (Digiroad, 2023)



Liikenneturvallisuus ja nopeusrajoitukset

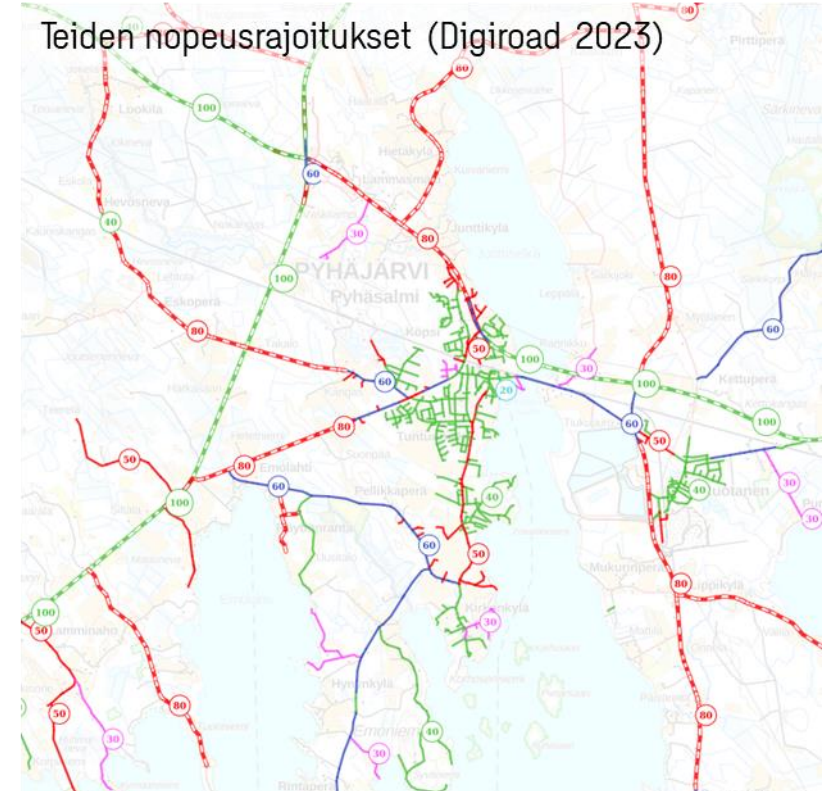
Pyhäjärvellä on sattunut vuosien 2013-2022 yhteensä 11 kuolemaan johtanutta liikenneonnettomuutta. Vuosien 2018-2022 välillä ei ole kirjattu pyöräilijöiden onnettomuuksia, mutta jalankulkijoiden onnettomuuksia on sattunut kolme, joista yksi on johtanut kuolemaan.

Pyhäjärven nopeusrajoitukset ovat taajama-alueella ajoittain melko korkeat, esimerkiksi Pyhäjärventiellä, jossa sijaitsee koulu ja päiväkoti. Taajaman läheisyydessä jalankulku ja pyöräily tapahtuvat yleensä kapealla pientareella, vaikka nopeusrajoitukset saattavat olla 60 tai 80 kilometriä tunnissa. Tämä saattaa vaikuttaa negatiivisesti kestävien kulkumuotojen suosioon ja lisätä liikenneonnettomuuksien riskiä.

Taulukko 3: Oulun Eteläisen kuntien kuolemaan johtaneet liikenneonnettomuudet 2013-2022

	Kuolleet yht.	2013	2014	2015	2016	2017	2018	2019	2020	2021	2022
ALAVIESKA	4	0	0	0	0	1	1	0	1	0	1
HAAPAJÄRVI	7	0	0	0	1	3	0	0	1	0	2
HAAPAVESI	5	0	0	1	0	3	0	0	0	1	0
KALAJOKI	10	0	1	1	1	1	5	0	0	0	1
KÄRSÄMÄKI	3	0	1	1	0	0	1	0	0	0	0
NIVALA	7	0	4	1	1	0	1	0	0	0	0
PYHÄJÄRVI	11	1	3	0	2	0	0	1	0	4	0
PYHÄNTÄ	2	0	0	0	2	0	0	0	0	0	0
REISJÄRVI	1	0	0	0	0	0	0	1	0	0	0
SIEVI	2	1	0	0	0	0	0	1	0	0	0
SIIKALATVA	14	0	1	2	4	1	1	0	0	5	0

Teiden nopeusrajoitukset (Digiroad 2023)



Liikenneonnettomuudet Pyhäjärvellä vuosien 2018-2022 aikana (Ramboll, 2023)



Tapahtumat ja virkistyspyöräily

Pyhäjärvellä ei kulje pyöräilyn valtakunnallisia matkailureittejä, mutta Vihreän kullan sorakierros kulkee naapurikunnan, Haapajärven kautta. Reitti on osa Lakeland by Cycle –reitistöä, joka kulkee useamman kunnan alueella.

Pyhäjärvellä järjestetään vuosittain suosittu Pyhäjärvi-pyöräily, joka kerää eri ikäisiä osallistujia pyöräilemään. Tapahtumassa on eri mittaisia lenkkejä, joista lyhin on 10 km pituinen ja pisin 66 km pituinen koko järven kiertävä reitti.

1-2 –luokkalaisille on järjestetty lisäksi ”Turvaa tenaville” –tapahtuma, jossa on käyty liikenneturvallisuutta ja –sääntöjä läpi.

Pyhäjärvellä on mahdollisuus vuokrata pyöriä leirintäalueella ja kunnassa on jonkin verran maastopyöräreittejä. Pyhäjärven ympäri kulkee suosittu pyöräilylenkki, jonka suosio on kasvanut viime vuosina.

Pyhäjärvellä on viimeaikoina panostettu maastopyöräreittien rakentamiseen ja Honkavuorelle valmistuu maastopyöräreitti vuoden 2023 aikana. Pellikkaan on suunnitteilla maastopyöräreitin rakentaminen vuonna 2024.



PYHÄJÄRVI-PYÖRÄILY

su 22.5.2022 klo 8.00-14.00

Lähtöpaikka ja -aika oman valinnan mukaan
Info Makasiinitorilla klo 8.00



Ajoreitit:

- Pyhäjärven ympäri (66km),
Huom! Reitin kulkusuunta Pyhäsalmi, Lamminaho, Hiidenkylä, Haapamäki, Rannankylä, Pyhäsalmi
- Pyhäsalmi-Hiidenkylä-Pyhäsalmi (42 km)
- Pyhäsalmi-Rannankylä-Pyhäsalmi (18 km)
- Pyhäsalmi-Ruotanen-Pyhäsalmi (10 km)

Lasten kymppi
lapsiperheiden oma pyöräilylenkki
Pyhäsalmi-Ruotanen-Pyhäsalmi 10 km
Taukopaikkana Ruotasen koulu
• lapsille mukavaa puuhastelua
Kaikkien osallistujien kesken arvotaan lasten polkupyörä.



Suoritusten merkitsemispaikat ovat Hiidenkylällä,
Ruotasella ja Rannankylällä (nimi vain kerran)

Huoltoapaikat:

- Lamminaho, Suonenjoen levähdysalue klo 8.00-10.00
- Ruotasen koulu (Tornitie 1), klo 10.00-14.00.
- Hiidenkylä, Tervajoki klo 8.00-12.00
- Kohiseva klo 9.00-13.00
- Rannankylä, koulun piha klo 8.00-14.00

ILMAINEN MEHUTARJOILU huoltoapaikoilla

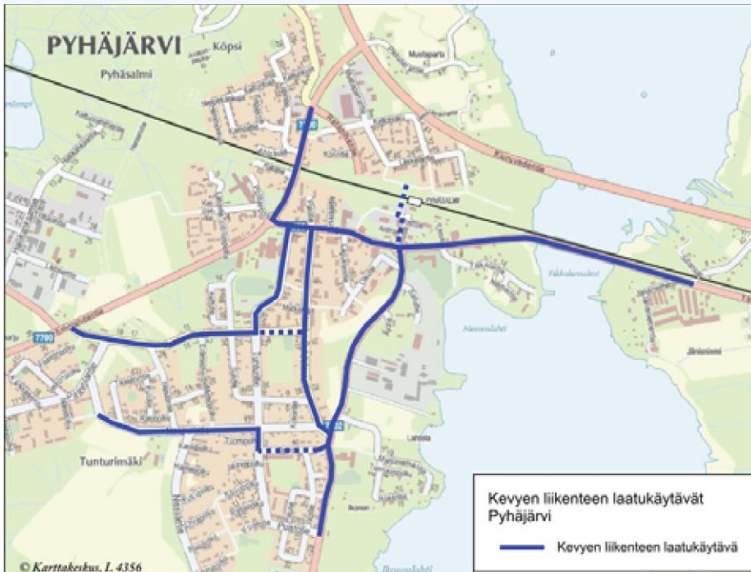
- Huoltoapaikoilla myytävänä kahvia, limsaa, arpoja ym.
- Kaupunki tarjoaa makkaran Hiidenkylän, Ruotasen ja Rannankylän huoltoapaikoilla.
- Sprn ensiapuryhmät päivystävät Hiidenkylän ja Rannankylän huoltoapaikoissa 040-654 7108

Lisätiedot: Marko Pehkonen 044-445 7640, Juha Aho 044-445 7605

Arvonta! Kaikkien pyöräilijöiden kesken arvotaan OP Suomenselän lahjoittama POLKUPYÖRÄ!

Järjestää Pyhäjärven liikunta- ja nuorisotoimi yhteistyössä
Hiidenkylän, Ruotasen ja Rannankylän kyläyhdistykset sekä SPR.

Kävelyn ja pyöräilyn kehityskohteet ja tavoitetaso



Pyhäjärven kevyen liikenteen laatuikäytävät (2012)

Tässä kappaleessa esitellään Pyhäjärven jalankulku- ja pyöräväylien suunnittelutilanne, keskeisimmät haasteet ja puutteet, kävelyn- ja pyöräilyn tavoiteverkot sekä niiden laatutasotavoitteet.

Haasteiden ja kehityskohteiden tunnistamisessa on käytetty ensisijaisesti haastattelun ja asukaskyselyn tuloksia, joita on täydennetty nykytila-analyysin ja maastokäynnin havainnoilla. Kehityskohteisiin on täydennetty kunnan laatimilla parannuksilla ja suunnitelmilla.

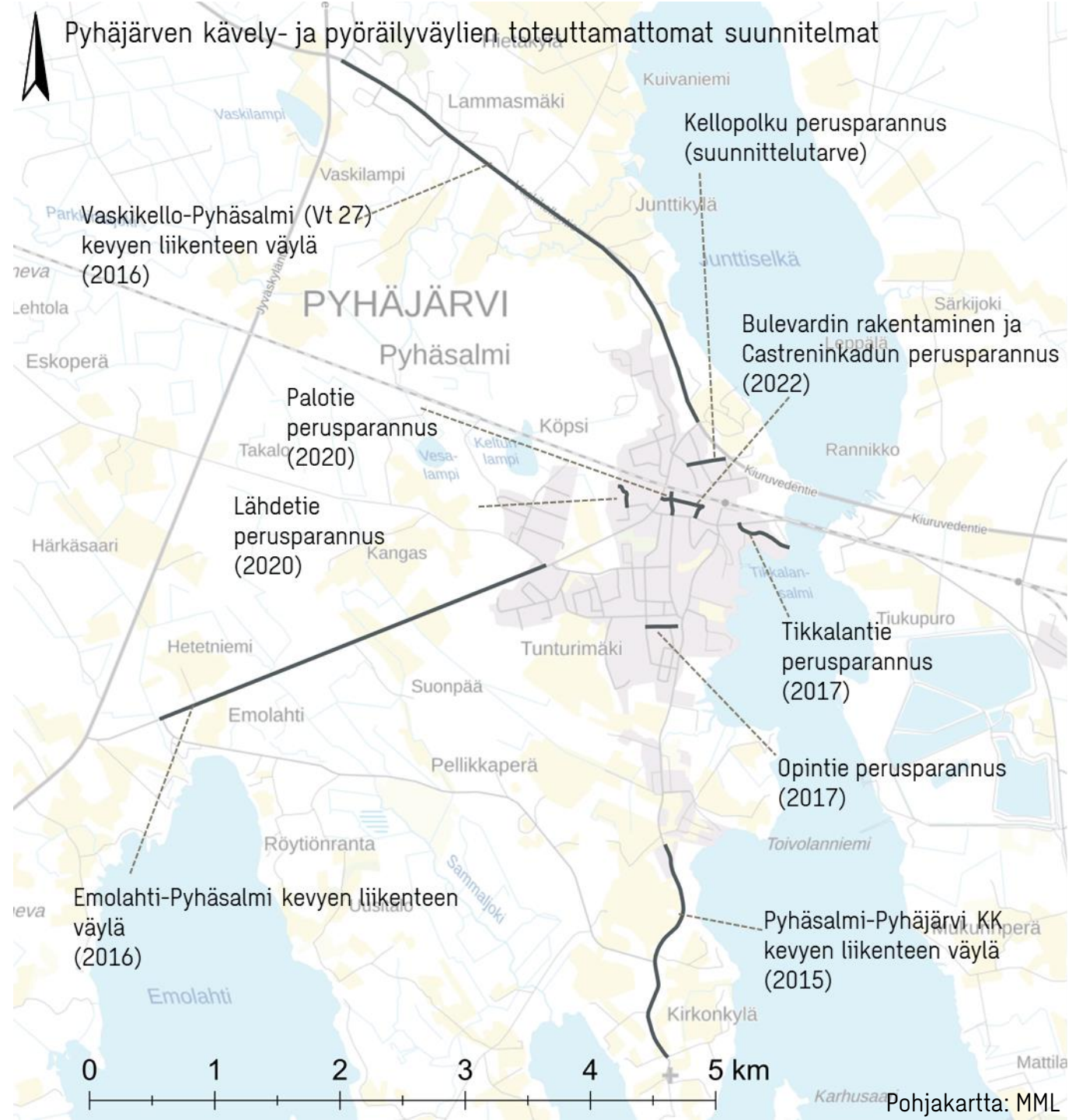
Lopputuloksena esitetään kävelyn ja pyöräilyn tavoiteverkot, joiden on tarkoitus ohjata jatkossa väylien kehittämistä ja kunnossapitoa. Pyhäjärvellä tavoiteverkot kattavat vain tiheimmin asutun alueen mahdollistaen arkiliikkumisen kävellen ja pyörällä kodeista työpaikoille, palveluihin ja harrastuksiin. Tavoiteverkoille on esitetty kävelyn ja pyöräilyn laatutasotavoitteet jotka pohjaavat Väyläviraston Jalankulun suunnitteluohjeeseen (2022) ja Pyöräliikenteen suunnitteluohjeeseen (2020). Laatutasotavoitteet muodostavat monipuolisen työkalupaketin, joita noudattamalla saavutetaan hyvä infrastruktuurin laatutaso.

Pyhäjärvelle on määritelty kevyen liikenteen laatuikäytävät vuonna 2012 osana liikenneturvallisuustyötä. Laatuikäytävistä on toteutunut kaikki, paitsi Opintien osuus. Kaikki laatuikäytävät eivät kuitenkaan vastaa nykyisiä suunnitteluohjeen standardeja, joten niidenkin laatutasoa tulee tarkastella kriittisesti esimerkiksi osana peruskorjaushankkeita.

Suunnittelutilanne

Pyhäjärvellä on tehty useita kävely- ja pyöräilyväylien rakennussuunnitelmia, joista vanhin on vuodelta 2015 eli 8 vuotta vanha. Viereisessä kartassa on esitetty Pyhäjärven kävely- ja pyöräilyväylien tehtyjen, mutta toteuttamattomien suunnitelmien sijainnit ja suunnitteluvuodet. Kellopolulle ei ole tehty suunnitelmaa, mutta siellä on tunnistettu suunnittelutarve.

Tehtyjen suunnitelmien toteuttaminen parantaisi kävely- ja pyöräilyolosuhteita, mutta suunnitelmat saattavat olla vaatimustasoiltaan vanhentuneita. Erityisesti vanhimmissa suunnitelmissa voi olla suunnitteluratkaisuja, jotka eivät täytä nykyisiä laatuvaatimuksia, jonka vuoksi niitä tulisi päivittää.

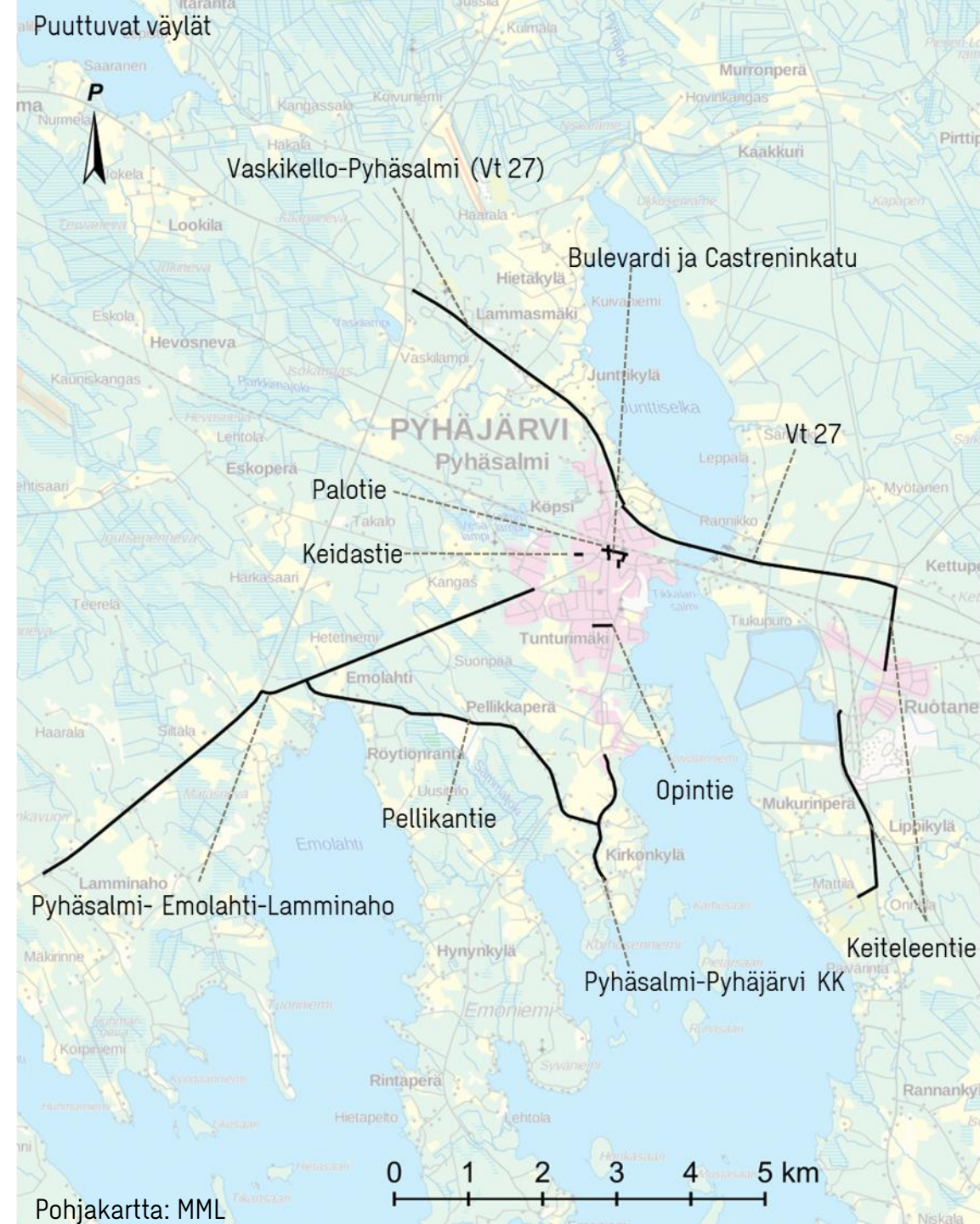


Haasteet

Kävely- ja pyöräilyverkko taajamissa on nykyisin kohtalaisen kattava. Kävelyn ja pyöräilyn infrassa ja liikenneympäristössä on kuitenkin paljon haasteita ja puutteita, mikä kävi ilmi asukaskyselyssä, haastatteluissa ja maastokäynnillä.

Huomattuja haasteita olivat:

- Puuttuvat yhteydet, erityisesti:
 - Pyhäsalmeilta Emolahteen ja Lamminaholle
 - Pyhäsalmeilta Kirkonkylälle
 - Pyhäsalmeilta Vaskikellolle
 - Valtatie 27 varsi
 - Pellikantien varsi
 - Ruotaneelta Niemelänrantaan
- Päällystevauriot jalankulku- ja pyöräteillä Pyhäsalmeilla ja Ruotaneella sekä maanteillä
- Palveluiden pihojen puutteelliset jalankulku- ja pyöräjäjärjestelyt (esim. S-marketin piha)
- Kasvillisuus häiritsee näkymiä ja vie paikoin tilaa jalankulku- ja pyöräväylästä
- Suojateiden kanttikivet (häiritsee erityisesti pyöräilyä)
- Kapeat pientareet ja pientareelle sijoitettu tärinäraita
- Huono talvikunnossapito jalankulku- ja pyöräväylillä sekä teiden pientareilla
- Puutteellinen pyöräpysäköinti
- Korkeat autojen ajonopeudet
- Maastopyöräreittien puute

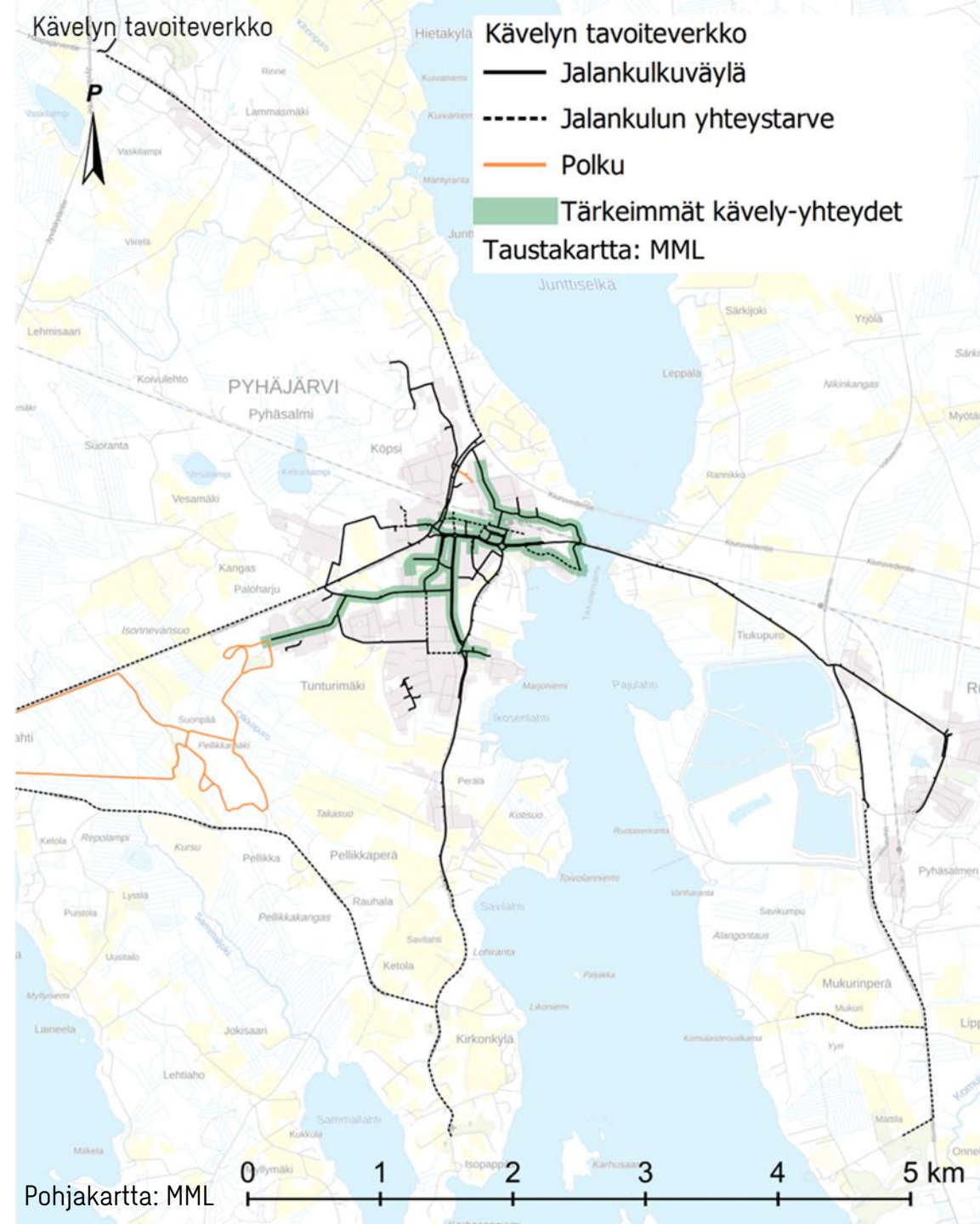


Kävelyn tavoiteverkko

Kävelyn tavoiteverkko koostuu nykyisistä jalankulkuväylistä, yhteystarpeista sekä virkistyskäytössä olevista poluista. Karttoihin on merkitty vihreällä Pyhjärven tärkeimmät kävely-yhteydet, jotka yhdistävät keskustan keskeiset palvelut ja koulut, sekä harrastus- ja virkistyskohteet. Nämä ovat eniten kävelyä houkuttelevat yhteydet, jossa kävely-ympäristön turvallisuuteen, viihtyisyyteen ja esteettömyyteen kannattaa erityisesti panostaa.

Yhteystarpeiksi on nostettu taajaman ulkopuolisista väylistä Emolahdentie ja Jyväskylantie Pyhäsalmeilta Emolahteen ja Lamminaholle, Pyhäjärventie Pyhäsalmeilta Kirkonkylälle, Vaskikellontie Pyhäsalmeilta Vaskikellolle, Pellikantie, Keiteleentie Ruotaneelta Niemelänrantaan ja Mukurintie. Taajamassa kehitettäviä yhteyksiä ovat Bulevardi, Palotie, Carstenintie, Tikkalantie, Laguksentie, Keidastie, Lähdetie, Tunturintie ja Opintie.

Pyhäjärvellä kävelyverkkoa voidaan kehittää rakentamalla puuttuvat yhteydet, parantamalla huonokuntoisia väyliä ja yhdistämällä jalankulkuväylät palveluiden sisäänkäynteihin selkeillä reiteillä myös kiinteistöjen pihilla. Kävelijöiden turvallisuutta voidaan parantaa hillitsemällä ajonopeuksia etenkin tärkeimpien kävely-yhteyksien risteyksissä ja teillä, jossa kävellään ajoradalla. Asukaskyselyssä toivottiin lisäksi viihtyisämpää keskustaa, mikä houkuttelisi asukkaita kävelemään.



Kävelyn laatutasotavoitteet

Jalankulkijoilla on moninaisia tarpeita ja ympäristön tulee palvella eri käyttäjäryhmiä. Eri käyttäjäryhmiä ovat esimerkiksi työmatkaliikkujat, opiskelijat, perheelliset ja lapset, liikkumis- ja toimimisesteiset henkilöt, virkistäytyjät, rullaluistelijat ja –hihtäjät ja rullalautailijat.

Reittivalintaan vaikuttaa reitin hahmotettavuus, linjaus ja linjauksen vaikutus reitin pituuteen, tasaisuus ja portaat, erottelu auto- ja pyöräliikenteestä sekä reitin viihtyisyys.

Pyhäjärvellä tulee huomioida maankäytön ja liikenteen hankkeissa kävelyn laatutasotavoitteet, ja varmistaa että kävely-ympäristöt ja kävelyn edellytykset hankkeiden yhteydessä paranevat. Julkisten ja yksityisten rakennushankkeiden pihojen suunnittelussa tulee varmistaa jalankululle selkeä turvallinen reitti jalankulun väylältä rakennukseen esimerkiksi rakennuslupavaiheessa.

Jalankulun suunnitteluohjetta seuraamalla saavutetaan hyvä kävely-ympäristön laatutaso.

Hyvä ja huono kävely-ympäristö



- Turvallinen
- Tiheä jatkuva verkko
 - Ei tarpeettomia mutkia ja katkoksia väylälle
 - jalkakäytävän puolelta toiselle sijoittelun välttäminen
- Suoruus ja selkeys
 - Selkeät risteysjärjestelyt
 - Kohteisiin ja palveluihin on helppo suunnistaa, eikä reiteillä ole ylimääräisiä mutkia
- Riittävän leveät väylät
- Esteetön
- Tasainen (maaston korkeuserojen välttäminen)
- Viihtyisiä (kasvillisuus, melutaso, ilmanlaatu)
- Väylillä on tarvittavat varusteet (valaistus, kalusteet, kaiteet)



- liian kapea jalkakäytävä suhteessa käyttäjämäärään
- epätasainen pintamateriaali tai päällysteen vauriot
- liiallinen pituus- tai sivukaltevuus, portaat
- väärin sijoitellut kalusteet, mainostelineet tai muut esteet ilman kontrastieroja
- liian vähän istumapaikkoja
- huono ja epätasainen valaistus
- puuttuva tai liian vähäinen lumitila
- heikko kunnonpito (liukkaus, pudonneet lehdet, epäsiisteys)
- liikkumisvälineiden renkaiden kumeja puhkova hiekoitusmateriaali
- huonosti toimiva kuivatus
- häiritsevä melu
- heikko tilanrajaus tai -jäsenitys ajoradan puolella.

Hyvän ja huonon kävely-ympäristön tekijöitä.
Lista koottu Jalankulun suunnitteluohjeesta (2022)

		Jalkakäytävä	Yhdistetty pyörätie ja jalkakäytävä	Pihakatu	Kävelykatu	Sekaliikenneväylä	Piennar	Kylätie	2-1 -tie	Pyöräkatu	
Rakennettu alue taajamassa	Erittäin tiivis alue	1	4	2	1	3	4	4	2	1	
	Tiivis alue	Kaupunkikeskustan reuna-alue	1	4	2	1	3	4	4	2	1
		Alue- tai paikalliskeskus	1	3	2	1	3	4	4	2	1
		Muu keskittymä	1	3	2	1	3	4	4	2	1
	Väljä alue	1	2	2	3	3	2	4	1	2	
Rauhallinen alue	Asuin- tai työpaikka-alue	2	3	1	3	2	4	2	2	1	
	Viherialue	2	1	4	4	4	4	4	4	4	
Rakennettu alue taajaman ulkopuolella		2	1	3	4	1	1	1	2	3	
Rakentamaton alue		3	2	4	4	1	1	3	3	3	
Käytetään yleensä Ohjeen mukainen ratkaisu, mutta voidaan erityisestä syystä tehdä toisinkin.											1
Voidaan käyttää Harkinnan varainen ratkaisu.											2
Ei yleensä käytetä Tavanomaisen ratkaisun vastakkainen ratkaisu, jota ei yleensä käytetä, mutta käyttöä ei ole kielletty. Edellyttää erityistä perusteltua syytä.											3
Ei käytetä Ohjeessa kielletty ratkaisu, jota ei saa käyttää.											4

Väyläratkaisujen käyttö ja soveltuvuus eri jalankulkuympäristöissä.
Lähde: Jalankulun suunnitteluohje, Väylä 2022

Pyöräilyn tavoiteverkko

Oheisessa kartassa on esitetty Pyhjärven pyöräilyn tavoiteverkko. Tavoiteverkon tarkoituksena on jäsenellä alueen pyörätieverkko eri laatukriteerien mukaan yhtenäiseksi ja helposti käsiteltäväksi kokonaisuudeksi. Tavoiteverkko ohjaa kunnan kehitystoimenpiteitä ja suunnittelua.

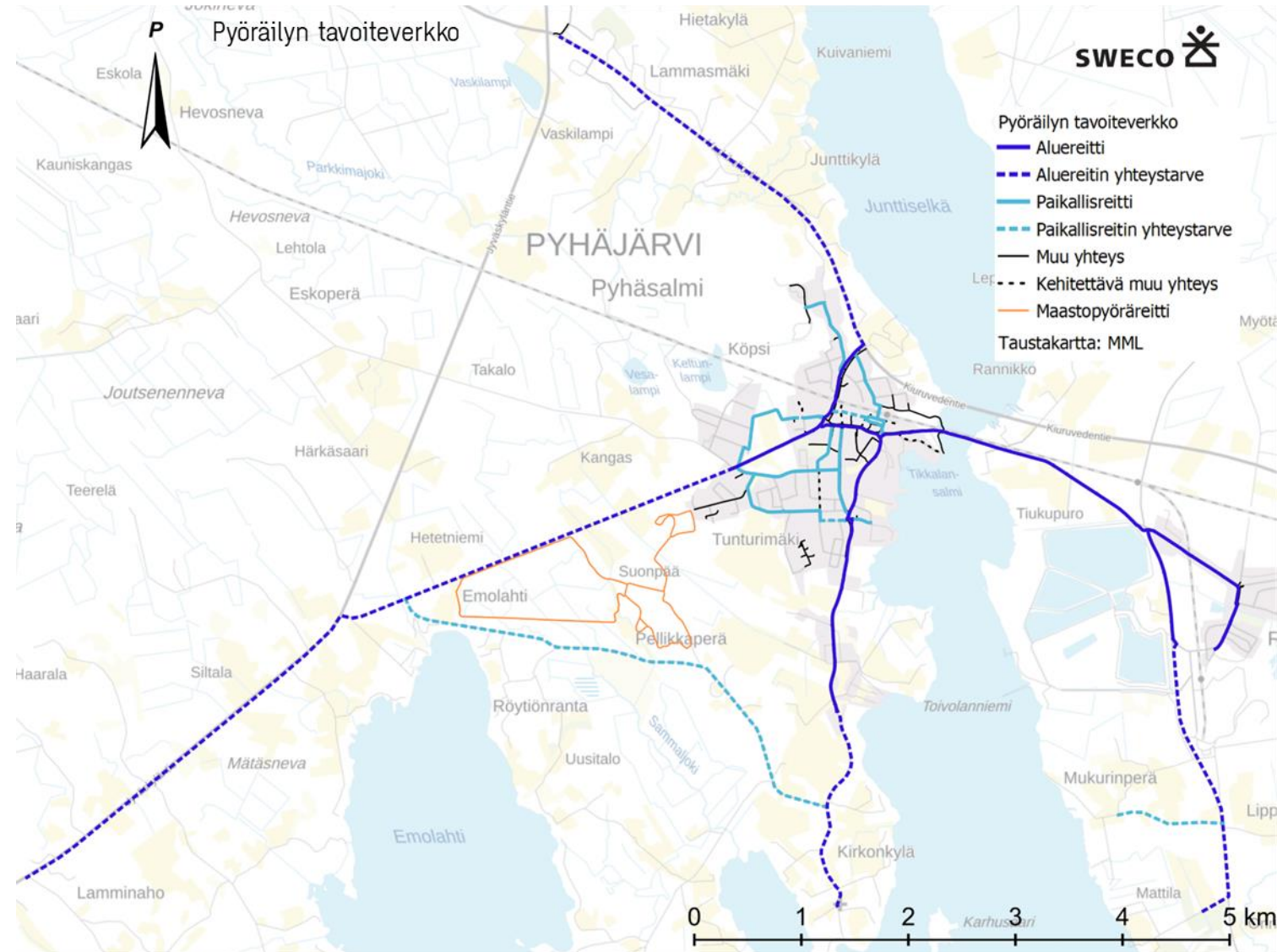
Pyöräiliikenteen verkkoon kuuluvat kaikki pyöräilylle soveltuvat väylät kuten kadut, tiet, pyörätiet ja puistokäytävät. Pyörätieverkon toiminnallisella luokittelulla selkeytetään reittien käyttötarkoitusta sekä tavoitelaatutasa. Luokat ovat aluereitit, paikallisreitit ja muu pyöräväylä. Tavoiteverkossa korostuu jatkuvat laadukkaat seudulliset pääreitit läpi kaupungin sekä etenkin kouluja ympäröivien reittien turvallisuus.

Laadukkaan pyörätieverkon reittien suunnittelua ohjaavat seuraavat kriteerit:

Jatkuvuus ja saavutettavuus – Reitit ovat loogisia ja suoria. Pyöräilijän on helppo suunnistaa haluamaansa kohteeseen opasteiden ja väylätyypin perusteella.

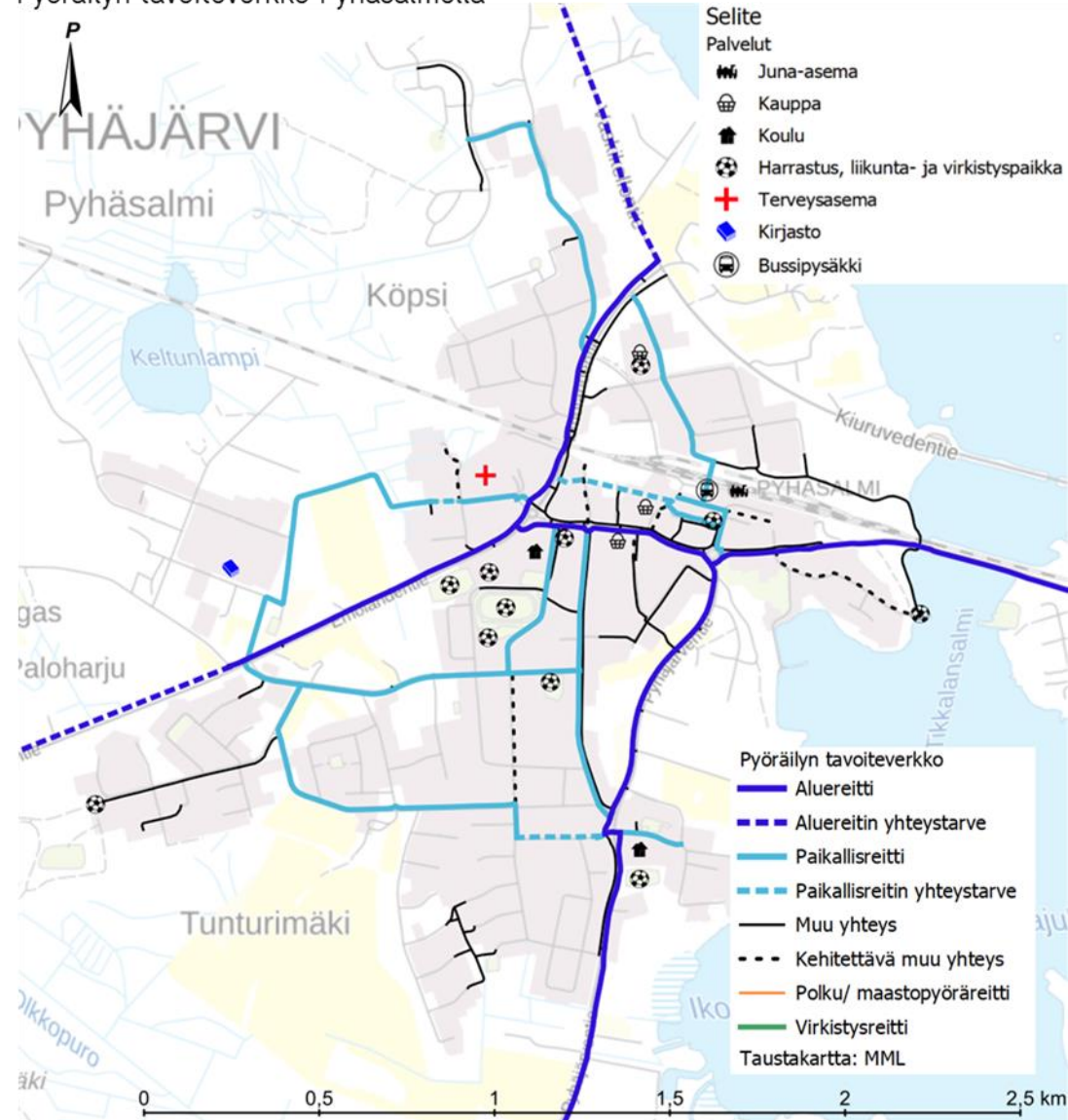
Turvallisuus – Pyöräilijällä on turvallinen väylä, jonka kunnossapito ja näkemät ovat hyvin hoidettu. Reitti on esteetön ja kaikilla tienkäyttäjillä on sopiva tilannenopeus.

Mukava ajokokemus – Pyöräreitit ovat tasaisia (linjaosuuksilla ja risteyksissä), hyvässä kunnossa, opastettuja ja selkeitä (myös poikkeustilanteissa kuten työmaiden aikana).

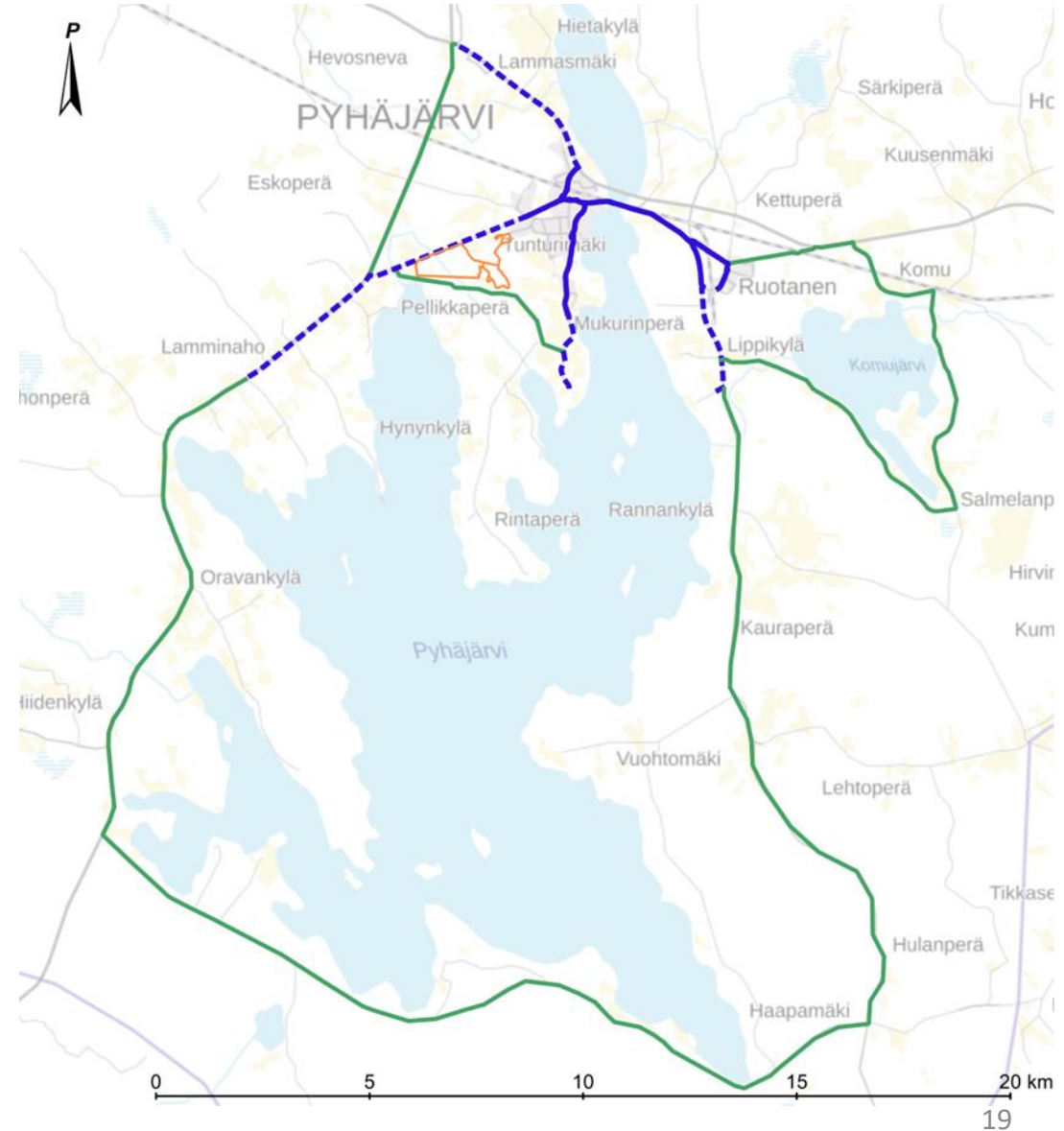


Pyöräilyn tavoiteverkko

Pyöräilyn tavoiteverkko Pyhäsalmeilla



Pyöräilyn virkistysreitit



Pyöräilyn laatutasotavoitteet – aluereitit

Aluereitit: █

Aluereitit ovat laadukkaita ja sujuvia paikallisia yhteyksiä, jotka yhdistävät seudullisia pääreittejä pienempiin kohteisiin taajamien sisällä. Aluereiteiksi on nostettu Pyhjärven keskeisimmät pyöräväylät.

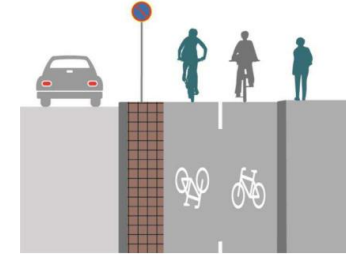
Esitetyt aluereitit tarjoavat turvallisen yhteyden kylistä keskustaan ja tärkeimpiin palveluihin.

Aluereiteillä pyöräväylän poikkileikkaustyyppi määrittyy sen liikenneympäristön mukaan. Esimerkiksi koulujen ympäristöihin sijoittuvien aluereittien laatutaso tulee määritellä erikseen katutila ja reitin käyttäjämäärät huomioiden.

Suunnittelussa tulee huomioida seuraavat asiat:

- Minimivaatimus erilliselle aluereitin pyörätieratkaisulle on yhdistetty jalankulun ja pyöräilyn väylä, jonka päällysteen leveys on 3,5 metriä.
- Kohteissa, jossa pyöräilyn ja kävelyn määrät ovat suuremmat ja liikenneympäristö on tiiviimpi, tulee kuitenkin harkita tapauskohtaisesti pyöräilyn erottamista myös jalankulusta sujuvuuden ja turvallisuuden varmistamiseksi.
- Paikoin aluereitit kulkevat muusta liikenteestä erillään, jolloin erilliset yhdistetyt jalankulun ja pyöräiliikenteen väylät sekä puistoraitit voivat toimia riittävinä yhteyksinä

Käytetään	5
Käytetään yleensä	4
Voidaan käyttää	3
Ei yleensä käytetä	2
Ei käytetä	1



Kaksisuuntaiset pyörätiet

Aluereittien kaksisuuntaisten pyöräteiden päällystelevyys tulisi olla 2,5–3 metriä pyöräliikenteen määrästä riippuen.



Yhdistetty pyörätie ja jalkakäytävä

Aluereittien yhdistettyjen pyöräteiden ja jalkakäytävien päällystelevyys tulisi olla vähintään 3,5 metriä.

Väylätyyppi	Rakennettu alue			Rakentamaton alue
	Tiivis	Väljä	Rauhallinen	
Sekaliikenne	4	2	4	4
Kaksisuuntainen pyöräiliikenne yksisuuntaisella tiellä	4	2	4	2
Piennar	1	1	1	4
Pyöräkaista	4	4	2	3
Kylätie	3	2	3	4
2-1-tie	3	4	3	2
Pyöräkatu	4	3	4	2
Yksisuuntainen pyörätie	4	4	2	3
Kaksisuuntainen pyörätie	3	4	2	4
Yhdistetty pyörätie ja jalkakäytävä	1	3	2	4

Kuvat: Pyöräiliikenteen suunnittelu -ohje, Väylä 2022

Pyöräilyn laatutasotavoitteet – paikallisreitit

Paikallisreitit:

Paikallisreitit ovat kaupungin sisäisiä reittejä, jotka mahdollistavat sujuvan ja selkeän kulun aluereiteille. Paikallisreitit palvelevat nimensä mukaisesti paikallista liikennettä ja ne ovat tyypillisesti yhdistettyjä jalankulun ja pyöräilyn väyliä tai sekaliikenteen väyliä.

Pyhjäjärvellä paikallisreiteiksi on nostettu keskeiset yhteydet asuinalueilta aluereiteille, palveluihin ja kouluihin. Liikkuminen kouluihin tulee olla turvallista. Koulujen yhteydessä on usein myös monia vapaa-ajan kohteita.

Paikallisreiteillä voidaan hyödyntää rakentamattomilla alueilla esimerkiksi kylätietä tai 2-1 -tietä. Pyöräilyn ohjaaminen pientareelle on myös mahdollista tietyillä osuuksilla. Mikäli alueella on jalkakäytävä ja ajorata, paras ratkaisu voi olla pyöräkatu. Näitä vaihtoehtoja voidaan hyödyntää myös aluereiteillä harkinnan mukaan.



Piennar

Piennarta käytetään yleensä rakentamattomilla alueilla. Pientareen suositusleveys riippuu tien toiminnallisesta luokasta, nopeusrajoituksesta ja autoliikenteen liikennemäärästä. Myös raskaan liikenteen määrällä on vaikutusta pyöräilijän koettuun turvallisuuteen piennaryhteydellä.



Kylätie

Kylätie on ratkaisu pääasiassa rakentamattomille alueilla ja siinä merkitään normaalia leveämpi piennar ajoradan molemmille puolille. Pientareen leveys on yleensä 1,5–2,2 m ja ajoradan leveys on 2,6–3,8 m.



2-1 -tie

Rakennetulla alueella kylätietä vastaava liikennejärjestely voidaan merkitä pyöräkaistaa käyttäen eli 2-1-tienä. Pientareen ja ajoradan mitoituksen kylätien mukaisesti.



Yhdistetty pyörätie ja jalkakäytävä

Paikallisreittien yhdistettyjen pyöräteiden ja jalkakäytävien päällysteleveyksien tulisi olla vähintään 3 metriä.



Sekaliikenne

Rakennetuilla alueilla sekaliikenteen väyliä voidaan käyttää, kun nopeusrajoitus on max 30 km/h. Sekaliikenteen väyliä käytetään myös rakentamattomien alueiden maanteillä, mikäli pyöräliikennettä ei ole muutoin eroteltu autoliikenteestä esim. pientareelle, pyöräkaistalle tai pyörätielle.

Kuvat: Pyöräliikenteen suunnittelu -ohje, Väylä 2022

Pyöräilyn laatutasotavoitteet – muut ja virkistysreitit

Muut reitit —

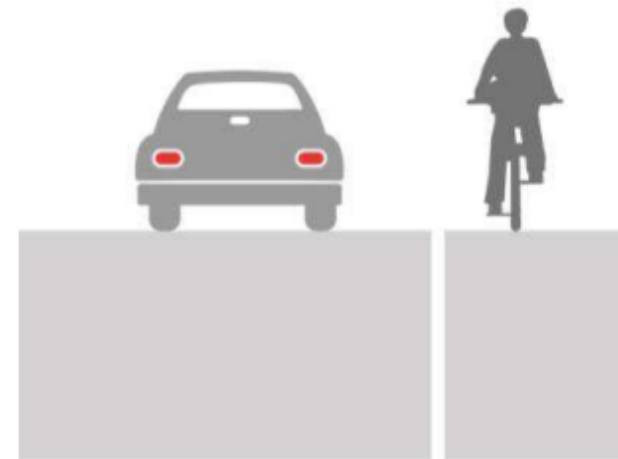
Muut yhteydet ovat pyöräilyn perusverkkoa, joka mahdollistaa sekä pääreittien että aluereittien saavutettavuuden eri kohteista. Reiteille ei ole erityistä laatutasotavoitetta, sillä pyöräilijämäärät ovat pieniä. Vaikka erityisiä laatutasotavoitteita ei ole, pyöräilyn turvallisuus ja väylien riittävä kunto tulee varmistaa myös pää- ja alue- ja paikallisreitteihin kuulumattomilla pyöräväylillä.

Virkistysreitit: —

Virkistysreiteiksi on määritelty yhteydet, jotka ovat tärkeitä virkistäytymisen ja pyörämatkailun näkökulmasta. Virkistysreitit sijoittuivat pitkälti liikenneverkostollisesti rauhallisemmille seutu- ja yhdysteille. Virkistysreiteillä pyöräily tapahtuu ajoradalla tai metsäpolulla, eikä niillä ole erityisiä laatutasotavoitteita. Virkistysreittien kehittämistoimet painottuvat matkailu- ja virkistyspalveluihin, brändäykseen viestinnässä ja reittien opastukseen maastossa. Reittien kohteiden opastus ja jatkuvuus tulee varmistaa kuntarajat ylittävillä reittikokonaisuuksilla.

Pientareella pyöräily taajamien ulkopuolella:

- Virkistysreitit tulee opastuksesta, viestinnästä, reittikartoista, levähdyspaikoista ja nähtävyyksistä
- Virkistysreittien laatutasoa voidaan parantaa levennetyllä pientareella esimerkiksi tietöiden yhteydessä



Piennar

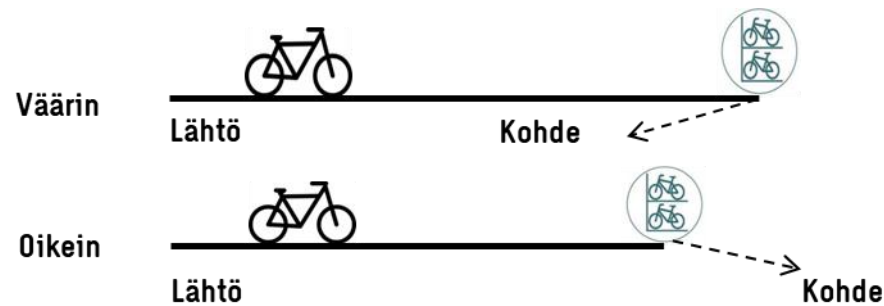
Piennarta käytetään yleensä rakentamattomilla alueilla. Pientareen suositusleveys riippuu tien toiminnallisesta luokasta, nopeusrajoituksesta ja autoliikenteen liikennemäärästä. Myös raskaan liikenteen määrällä on vaikutusta pyöräilijän koettuun turvallisuuteen piennaryhteydellä.

Kuva: Pyöräliikenteen suunnittelu -ohje, Väylä 2022

Pyöräpysäköinti

Pyörällä tehtyjen asiointi- ja liityntämatkojen houkuttelevuuden osalta olennaista on pyöräpysäköinnin sijoittelun tarkoituksenmukaisuus ja turvallisuus. Käytännössä nämä vaatimukset tarkoittavat pyöräpysäköinnin sijaintia lähellä kohdetta ja pyöräilijän kulkusuunnassa ennen kohdetta (kuva alla), sekä runkolukittavia telineitä ja erityisesti pidempiaikaisessa pysäköinnissä mahdollisuus pyörän pysäköintiin suojaan säältä.

Pyhäjärvellä olennaista on kehittää liityntäpysäköinnin, palveluiden ja koulujen pyöräpysäköinnin laatutasoa ja turvallisuutta. Joistakin palveluista pyöräpysäköinti puuttuu kokonaan ja joissakin se on heikkolaatuista. Kunnassa tulisi tehdä pyöräpysäköinnin suunnitelma, jossa arvioidaan pyöräpysäköinnin tarpeet ja määritellään eri palveluiden pyöräpysäköinnin laatutasotavoite. Myös yrittäjiä kannattaa rohkaista pyöräpysäköinnin toteuttamiseen.



Toimenpideohjelma

Toimenpideohjelmaan on nostettu Pyhäjärven tärkeimmät kävelyn ja pyöräilyn kehittämistoimenpiteet.



Toimenpideohjelmassa esitetään konkreettiset teot, joilla Pyhäjärven kävelyn ja pyöräilyn edistämistä toteutetaan 2020-luvun aikana.

Toimenpiteet on laadittu yhdessä Pyhäjärven kaupungin kanssa ja ne on jaoteltu kolmeen teemaan. Infrastruktuurin toimenpiteet sisältävät sekä yleisiä että konkreettisia kehitystoimenpiteitä.

Jokaiseen teemaan on tunnistettu kärkitoimenpiteitä, jotka esitellään tässä osiossa. Toimenpideohjelmassa esitetään konkreettisia työkaluja tavoitteiden saavuttamiselle.

Toimenpiteille on nimetty **vastuutaho**.

Vastuutahoina on yleensä joku tai jotkin kaupungin organisaatiot, kuten lautakunta tai virasto.

Ohjelmassa esitetyille toimenpiteille on nimetty **seurantamittarit**. Seurantamittarina voivat olla tietyn toimenpiteen tai sen osan toteuttaminen tiettyyn vuoteen mennessä.



Strategia, hallinto ja resurssit

Poliittinen hyväksyntä, määrärahat, yhteistyöryhmät



Infrastruktuuri

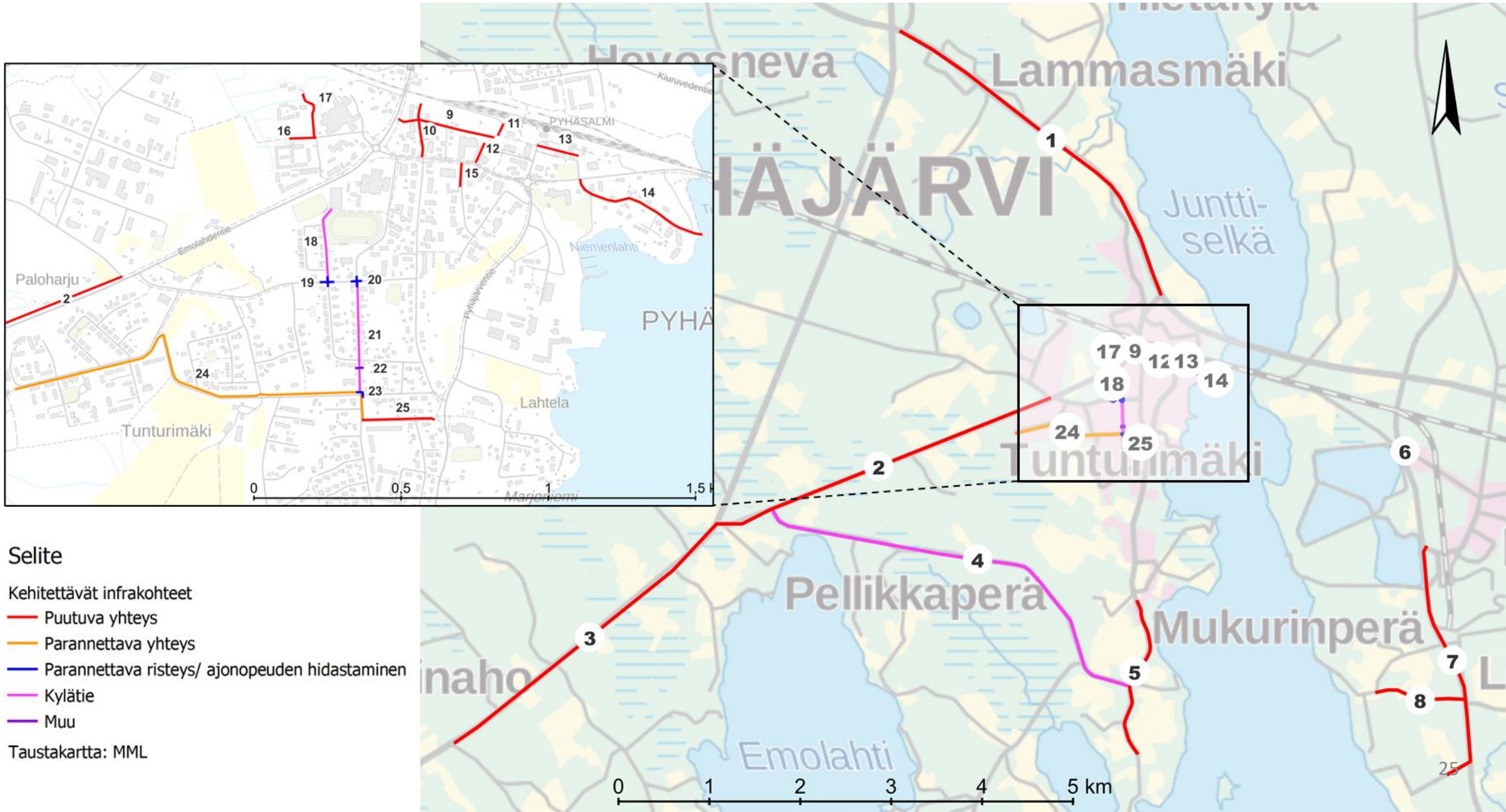
Kävely-yhteydet ja kehittämisalueet, pyöräliikenteen pääverkko, opasteet ja kunnossapito



Viestintä ja yhteistyö

Viestinsuunnitelma, nettisivut, kampanjat, tempaukset, yhteistyö eri tahojen välillä

Infrastruktuurin kehitystoimenpiteet



Infrastruktuurin kehitystoimenpiteet

Nro	Kohde	Toimenpide	Vastuutaho	Vuosi
1	Vaskikellontie	Jalankulku- ja pyöräväylän rakentaminen Vaskikellontien varteen.	ELY ja kunta	2029
2	Emolahdentie ja vt4	Jalankulku- ja pyöräväylän rakentaminen Emolahdentien varteen Pyhäsalmeilta Emolahteen.	ELY ja kunta	2028
3	Vt4	Jalankulku- ja pyöräväylän rakentaminen Vt4 varteen Emolahdesta Lamminaholle.	ELY ja kunta	2030
4	Pellikantie	Pellikantien muuttaminen kylätieksi ja päällysteen korjaus.	ELY ja kunta	2027
5	Pyhäjärventie	Jalankulku- ja pyöräväylän rakentaminen Pyhäjärventien varteen Pyhäsalmen ja kirkonkylän välille.	ELY ja kunta	2027
6	Keiteleentie	Keiteleentien ylityksen turvallisuuden parantaminen.	ELY ja kunta	2027
7	Keiteleentie	Jalankulku- ja pyöräväylän rakentaminen Keiteleentien varteen maankäytön kehittyessä.	ELY ja kunta	2029
8	Mukurintie	Jalankulku- ja pyöräväylän rakentaminen Mukurintien varteen maankäytön kehittyessä.	Kunta	2029
9	Bulevardi	Bulevardin rakentaminen.	Kunta	2025
10	Palotie	Jalankulku- ja pyöräväylän rakentaminen Palotien varteen	Kunta	2025
11	Asemanseutu	Jalankulku- ja pyöräväylän rakentaminen.	Kunta	2025
12	Asemanseutu	Jalankulku- ja pyöräväylän rakentaminen	Kunta	2025
13	Asemanseutu	Jalankulku- ja pyöräväylän rakentaminen Asematieltä Pistotielle.	Kunta	2025
14	Tikkalantie	Jalankulku- ja pyöräväylän rakentaminen Tikkalantien varteen.	Kunta	2027
15	Laguksentie	Jalankulku- ja pyöräväylän rakentaminen Laguksentien puuttuvalle osuudelle.	Kunta	2028
16	Keidastie	Jalankulku- ja pyöräväylän rakentaminen tai Keidastien muuttaminen kävelykaduksi.	Kunta	2029
17	Lähdetie	Jalankulku- ja pyöräväylän rakentaminen Lähdetielle.	Kunta	2029
18	Susitie	Susitien muuttaminen kylätieksi/ jalankulku- ja pyöräväylän rakentaminen.	Kunta	2026
19	Susitien ja Vesitornintien risteys	Susitien ja Vesitornintien risteyksen korottaminen/ hidasteiden rakentaminen ajonopeuksien hillitsemiseksi	Kunta	2026
20	Tunturitien ja Vesitornintien risteys	Tunturitien ja Vesitornintien risteyksen korottaminen/ hidasteiden rakentaminen ajonopeuksien hillitsemiseksi	Kunta	2026
21	Tunturintie	Tunturitien muuttaminen kylätieksi tai jalankulku- ja pyöräväylän rakentaminen.	Kunta	2026
22	Tunturitie	Tunturitien katkaiseminen ajonopeuksien hillitsemiseksi.	Kunta	2026
23	Tunturitien ja Naapurintien risteys	Tunturitien ja Naapurintien risteyksen korottaminen/ hidasteiden rakentaminen ajonopeuksien hillitsemiseksi	Kunta	2026
24	Paavolantie ja Naapurintie	Paavolantien ja Naapurintien jalankulku- ja pyöräväyliä kunnostus.	Kunta	2028
25	Opintie	Jalankulku- ja pyöräväylän rakentaminen Opintien varteen.	Kunta	2028

Infrastruktuurin yleiset kehitystoimenpiteet

Toimenpide	Toimenpiteen kuvaus	Seurantamittari	Vastuutaho
Toteutetaan sivujen 25-26 mukaiset kävelyn ja pyöräilyn infratoimenpiteet aikataulutuksen mukaisesti	Infratoimenpiteet on esitetty omana kartta- ja taulukkokokonaisuutenaan. Infratoimenpiteiden toteutuksessa seurataan niiden taulukossa määriteltyjä aikataulutavoitteita.	Jatkuva seuranta, toteutetut hankkeet vuosittain	Tekniset palvelut ja ELY
Kuntokartoituksen toteuttaminen kunnan jalankulun ja pyöräilyn yhteyksille (yhdistetyt väylät, pientareet, raitit) ja kunnostussuunnitelman laatiminen sen pohjalta.	Maastokäynnin, asukaskyselyn ja haastattelujen perusteella jalankulun ja pyöräilyn väylien sekä pientareiden kunto oli ajoittain heikkoa. Kartoitus voidaan toteuttaa osallistamalla siihen kuntalaisia, esimerkiksi Crowdsorsa –palvelun avulla. Palvelu pelillistää osallistumisen ja lopputuloksena saadaan väyläkohtaiset kuntotiedot. Kartoitus voidaan toteuttaa myös kunnan omasta toimesta tai käyttämällä muita palveluntarjoajia. Tulosten perusteella laaditaan kunnostussuunnitelma seuraaville vuosille.	Tiekorttien päivitys 2025	Tekniset palvelut
Palveluiden pihojen puutteellisten jalankulku- ja pyöräjäjärjestelyjen parantaminen esimerkiksi S-Market.	Pyhäjärven palveluiden piha-alueet ovat jalankulkijoiden ja pyöräilijöiden näkökulmasta haastavat. Kaupunki voi parantaa järjestelyjä yhteistyössä maanomistajien kanssa.	Suunnitellaan ja toteutetaan kehitystoimenpiteet vuonna 2026	Tekniset palvelut
Näkymien parantaminen ja väylille tulevan kasvillisuuden raivaaminen kävelyn ja pyöräilyn reiteiltä	Kasvillisuus haittaa useissa kohteissa näkymiä ja on ajoittain levinnyt myös väylälle. Kuntokartoituksen osana kannattaa tunnistaa myös kohteet, joissa kasvillisuutta raivaamalla voidaan parantaa aktiivisten kulkumuotojen houkuttelevuutta ja liikenneturvallisuutta.	Näkymät tarkistetaan vuosittain, seuraavan kerran kesällä 2024	Tekniset palvelut ja ELY
Risteysalueiden kävelyn ja pyöräilyn olosuhteiden parantaminen ja huomioiminen uusissa katuhankkeissa.	Pyhäjärvellä on kanttikiviä suojateiden kohdalla, mikä haittaa esteettömyyttä ja tekee pyöräilystä epämiellyttävämpää. Suojateiden kohdalla kannattaa käyttää loivennettua reunakiveä tai poistaa reunakivi kokonaan, tai toteuttaa korotettuja suojateitä ja ylijatkettuja kävelyn ja pyöräilyn väyliä.	Selvitetään korjattavat kanttikivet 2025 ja korjataan ne 2026	Tekniset palvelut ja ELY
Parannetaan pientareita muiden parannushankkeiden yhteydessä	Maanteillä kävellään ja pyöräillään pientareella. Pientareen leveys ja pinta vaikuttavat kävelyn ja pyöräilyn turvallisuuteen ja miellyttävyyteen. Esimerkiksi tärinäraidat hankaloittavat pyöräilyä. Teiden kehittämishankkeiden yhteydessä tulee kehittää myös pientareita palvelemaan paremmin kävelijöitä ja pyöräilijöitä.	Jatkuva seuranta	ELY ja tekniset palvelut

Infrastruktuurin yleiset kehitystoimenpiteet

Toimenpide	Toimenpiteen kuvaus	Seurantamittari	Vastuutaho
Talvikunnossapidon parantaminen tärkeimmillä kävelyn ja pyöräilyn väylillä	Asukaskyselyn perusteella talvikunnossapidossa on parannettavaa. Talvikunnossapitosuunnitelmaa voidaan priorisoida vastaamaan kävelyn ja pyöräilyn tavoiteverkkoja.	Selvitetään mahdollisuudet kehittää kunnossapitoa ja tehdään suunnitelmat tavoiteverkkojen mukaisesti vuonna 2024	Tekniset palvelut
Pyöräpysäköinnin kehityssuunnitelman laatiminen yleisille alueille, kaupungin palveluille sekä kouluille.	Maastokäynnin perusteella pyöräpysäköintiä tulisi parantaa esimerkiksi toteuttamalla katettuja ja runkolukittuja pyörätelineitä tärkeimpiin kohteisiin, kuten kouluille, palveluille sekä joukkoliikenteen äärelle.	Toteutetaan pyöräpysäköintisuunnitelma vuonna 2024 ja toteutetaan 2025	Tekniset palvelut
Pyhäsalmen taajaman moottoriajoneuvoliikenteen ajonopeuksien rauhoittaminen.	Haastattelujen ja asukaskyselyn perusteella taajamassa ajonopeudet ovat usein korkeita. Ajonopeuksia voi rauhoittaa toteuttamalla hidasteita, toteuttamalla ylijatkettuja kävelyn ja pyöräilyn väyliä sekä kaventamalla ajoratoja. Läpiajon estäminen pitkillä suorilla katuosuuksilla?	Toteutetaan hidastuksia perusparannusten yhteydessä ja pistemäisinä toimenpiteinä vuosina 2024-2027	Tekniset palvelut ja ELY
Maastopyörä- ja virkistysreittien toteuttaminen ja opastaminen.	Maastopyörä- ja maantiepyöräreiteille tulisi toteuttaa opasteet sekä kartat maastoon. Yleisesti kävelyn ja pyöräilyn virkistysreiteistä tulisi löytyä reittitieto esimerkiksi kunnan nettisivuilta.	Toteutetaan opastus ja lisätään tieto nettisivuille 2024. Päivitetään vuosittain.	Tekniset palvelut

Strategian, hallinnon ja resurssien kehitystoimet

Toimenpide	Toimenpiteen kuvaus	Seurantamittari	Vastuutaho
Hyväksytetään kävelyn ja pyöräilyn edistämishjelma päättäjillä	Viedään edistämishjelma poliittiseen käsittelyyn sen aseman vahvistamiseksi ja muun muassa käpy-investointiohjelman avustusten hakemisen mahdollistamiseksi. Poliittinen hyväksyntä edesauttaa edistämishjelman toimenpiteiden toteuttamista.	Hyväksytetään kaupunginvaltuustossa 2024	Tekniset palvelut
Huomioidaan kävelyn ja pyöräilyn edistämisen toimenpiteet talousarviossa	Kunnan talousarviossa kävelyn ja pyöräilyn kehittämiseksi osoitetaan tarvittavat resurssit (henkilö-, investointi- ja ylläpitoresurssit). Ohjataan investointitasoa kohti YK:n suositusta (20 % kaikista liikenneinvestoinneista käytetään kävelyn ja pyöräilyn hankkeisiin).	Varmistetaan talousarviossa riittävä budjetti toimenpiteiden toteuttamiseksi vuosittain	Tekniset palvelut
Haetaan aktiivisesti Traficomilta investointi- sekä liikkumisen ohjauksen tukea kävelyä ja pyöräilyä edistäviin hankkeisiin	Haetaan säännöllisesti Traficomilta investointitukea kestävästä liikkumisesta edistäviin infrahankkeisiin ja aikataulutetaan tarvittava henkilöresurssi hankehakuihin. Investointitukea haetaan yleensä kesäisin tai alkusyksystä, liikkumisen ohjauksen tukea haetaan yleensä syksyisin.	Haetaan investointitukea sopivien hankkeiden yhteydessä, haettu tuki vuosittain	Tekniset palvelut
Osallistutaan aktiivisesti seudullisiin kävelyn ja pyöräilyn edistämishankkeisiin	Osallistutaan aktiivisesti seudullisiin kävelyn ja pyöräilyn edistämishankkeisiin ja varmistaa, että kaupungin omat näkökulmat ja tarpeet huomioidaan seudullisissa projekteissa.	Jatkuva seuranta, hankkeet vuosittain	Tekniset palvelut ja ELY
Selvitetään mahdollisuutta perustaa naapurikuntien ja ELY:n kanssa yhteinen, erityisesti pyörämatkailuun ja virkistyspyöräilyyn keskittyvä yhteistyöryhmä	Yhteistyöryhmän tavoitteena on parantaa kuntarajojen ylittävien reittien opastusta, laatua ja viestintää. Laatutasoltaan yhtenäiset ja selkeät reittikokonaisuudet ovat houkuttelevia niin virkistyspyöräilyn kuin pyörämatkailun näkökulmista. Kuntien omat vahvuudet, esimerkiksi maastopyöräkohteet kannattaa myös kasata keskitetysti yhteisille internetsivuille.	Yhteistyöryhmän perustaminen 2024, pidetyt kokoukset vuosittain	Tekniset palvelut ja ELY
Otetaan käyttöön työsuhdepyöräetä kunnan työntekijöille ja kannustetaan muita työpaikkoja edun käyttöönottoon	Otetaan työsuhdepyöräetä käyttöön kunnan työntekijöille. Näin mahdollistetaan kunnan työntekijöiden pyöräily töihin ja vapaa-ajalla. Edun tarjoamisella kaupunki näyttää esimerkkiä muille Pyhäjärven työpaikoille, ja kunta viestii aktiivisesti asiasta	Etu käyttöön 2025, edun käyttäjät vuosittain	Hallintopalvelut
Parannetaan kunnan toimipisteiden sosiaalituloja ja pyöräpysäköintiä vastaamaan nykyistä paremmin työmatkapyöräilyyn ja laaditaan ohjeistus alueen yrityksille	Parannetaan työmatkapyöräilyä tukevia sosiaalituloja ja pyöräpysäköintiä kunnan toimipisteissä (virastot, koulut jne.). Sosiaalitulat (riittävät suihku- ja pukuhuonetilat, kuivauskaappi jne.) suunnitellaan esimerkiksi uuden RT-kortin 103140 Henkilöstötilat mukaan. Kunta laatii ohjeistuksen kunnassa toimiville yrityksille sosiaalitulojen ja pyöräpysäköinnin parantamisesta.	Laaditaan ohjeistus vuonna 2024. Sosiaalituloja kehitetään muiden parannustöiden yhteydessä	Tekniset palvelut ja hallintopalvelut

Viestinnän toimenpiteet

Toimenpide	Toimenpiteen kuvaus	Seurantamittari	Vastuutaho
Lisätään kaupungin ja sidosryhmien välistä yhteistyötä	Selvitetään sidosryhmien ja kaupunkilaisten osallistamisen parhaat käytännöt, joiden pohjalta osallistamistyötä kehitetään. Osallistettavia sidosryhmiä ovat mm. seurakuntat, yritykset, neuvostot, rahoittajat ja koulut. Kunta ottaa vetovastuun osallistamisen suunnittelusta ja toteuttamisesta.	Tehdään vuonna 2024 osallistamissuunnitelma ja vuosikello, ja noudatetaan sitä	Hallintopalvelut
Liitytään pyöräilykuntien verkoston jäsenkunnaksi	Pyöräilykuntien verkosto ry on yhteistyöverkosto, jonka tarkoitus on lisätä kävelyä ja pyöräilyä liikennemuotoina ja arkiliikuntana, ja sitä kautta lisätä hyvinvointia yksilölle, yhteiskunnalle ja ympäristölle. Verkosto tarjoaa tietoa ja palveluja pyöräilyn edistämiseksi.	Liitytään pyöräilykuntien verkoston jäseneksi vuonna 2024	Hallintopalvelut
Lähdetään mukaan Fiksusti kouluun – ohjelmaan	Fiksusti kouluun –ohjelma tarjoaa kunnille ja niiden kouluille tietoa ja neuvoja aktiivisten koulumatkojen suunnitteluun ja toteutukseen. Tavoitteena on saada oppilaat kulkemaan koulumatkaosin tai kokonaan aktiivisesti eli kävellen tai pyörällä, ja vähentää erityisesti alle 5 kilometrin koulumatkojen henkilöautoliikennettä.	Liitytään Fiksusti kouluun-ohjelmaan vuonna 2024	Hyvinvointi- ja terveystalvelut
Lisätään nettisivuille kävelyn ja pyöräilyn kehityshankkeet, reitit ja muut olennaiset tiedot	Lisätään kävely- ja pyöräreittien tiedot ja kartat kaupungin internetsivuille. Viestitään myös aktiivisesti tulevista ja käynnissä olevista hankkeista.	Lisätään tiedot nettisivuille 2024 ja päivitetään niitä kaksi kertaa vuodessa, keväällä ja syksyllä	Tekniset palvelut
Tehostetaan liikenneturvallisuustyötä ja liikennekasvatusta	Laaditaan kouluille turvallisen ja viisaan liikkumisen vuosikellot, joissa painopisteenä on osallistava liikennekasvatus. Vuosikellot voivat sisältää esimerkiksi erilaisia tempauksia, kuten kilpailuja, pyöränhuoltopäiviä sekä taitoajoja.	Laaditaan koululaisille vuosikello vuonna 2024 ja noudatetaan sitä	Hyvinvointi- ja terveystalvelut
Järjestetään kävelyn ja pyöräilyn kannustavia kampanjoita ja tapahtumia asukkaille	Laaditaan vuosittainen suunnitelma, johon sisällytetään tärkeimmät yhteistyössä sidosryhmien kanssa järjestettävät kävelyn ja pyöräilyn kannustavat kampanjat ja tapahtumat. Kampanjoita ja tapahtumia voidaan järjestää esimerkiksi valtakunnalliseen kilometrikisaan, Talvikilometrikisaan, Pyöräilyviikkoon, Liikkujan viikkoon tai Pyöräilytalvi –kampanjaan liittyen.	Laaditaan sidosryhmien kanssa tapahtumien vuosikello 2024 ja noudatetaan sitä	Hyvinvointi- ja terveystalvelut

Kävelyn ja pyöräilyn toimien edistäminen edellyttää edistämishjelman toimenpiteiden aktiivista ja suunnitelmallista seurantaa

Kävelyn ja pyöräilyn edistämishjelman seurannan tehtävänä on varmistaa toimenpiteiden toteutuminen, parantaa läpinäkyvyyttä, lisätä pitkäjänteisyyttä ja määrätietoisuutta kehittämisessä. Lisäksi tehtävänä on kertoa kehittymisen suunnasta sekä tuottaa tietoa toimenpiteiden vaikuttavuudesta. Sekä toimenpiteiden että niiden vaikutusten seuranta on resursseja vaativaa työtä.

Toimenpideohjelmassa jokaisella yksittäisellä toimenpiteellä on seurantamittari, jonka täyttyminen osoittaa toimenpiteen toteutuneen. Seurantaa kannattaa kuitenkin tehdä koko ohjelman toteutumisen osalta systemaattisemmin ja muun muassa huomioida mahdolliset toteuttamisen synergiat ja riskit, eli riippuvuudet eri toimenpiteiden välillä. Joissain tapauksissa toimenpiteen toteuttaminen on mahdollista vain, jos joku toinen toimenpide on toteutettu sitä ennen. Luomalla kokonaiskuvan, systemaattinen seuranta myös auttaa määrittelemään kaikkien toteutuksessa mukana olevien tahojen tarkemman roolin. Tärkeä osa seurantaa on linjata sidosryhmien informoiminen ohjelman etenemisestä ja välitarkastelujen ajoittaminen. Välitarkastelujen ajoitus vaihtelee teemoittain: on selvää että toisissa teemoissa toteutuminen on pitkäjänteisempää kuin toisissa.

Tämän edistämishjelman sisältöä tulee tarkistaa vähintään **viiden vuoden välein**, sillä liikennesektori ja liikenteen uudet palvelut kehittyvä jatkuvasti, joten uusia tarpeita saattaa syntyä lyhyelläkin aikavälillä. Tämän jälkeen tätä ohjelmaa tulee päivittää vastaamaan paremmin sen hetkistä tilannetta.

Seuranta on myös jatkuvasti kehittyvä prosessi. Tässä kuvataan keskeisimpiä huomioitavia asioita kolmen toimenpidekokonaisuuden osalta: 1) Strategia, hallinto ja resurssit 2) Infrastrukturi, 3) Viestintä ja yhteistyö

Strategia, hallinto ja resurssit

Sinällään Strategia, hallinto ja resurssit –teeman yksittäisten toimenpiteiden mittarit tavoitevuosineen luovat hyvän pohjan seurannalle. Talousarvioiden määrärahakehitystä tulee seurata pitkäjänteisesti, jotta edistämishjelman toimenpiteiden resurssointi (henkilö-, investointi- ja ylläpitoresurssit) turvataan. On luonnollista, että erityisesti investoinneissa voi esiintyä vuosittaista vaihtelua, mutta pidemmässä tarkastelussa määrärahakehityksen tulisi pysytellä vakaalla ja mielellään kasvavalla uralla.

Yhteistyöryhmien - niin kunnan oman kuin naapurikuntien ja ELY:n kanssa muodostetun - toimintaa kannattaa arvioida vuosittain. Koska kunnan sisäisen yhteistyöryhmän tärkein tehtävä on varmistaa kuntalaisten tasavertainen huomioiminen, olisi yhteistyöryhmän toiminnasta hyvä kysyä myös kuntalaiskyselyjen yhteydessä ja pyytämällä palautetta sidosryhmiltä. Yhteistyöryhmien toiminnan vaikuttavuutta voidaan parantaa miettimällä arviointien tulosten pohjalta erityisiä painopisteitä tulevalle tai tuleville vuosille: mihin teemoihin yhteistyöryhmän on erityisesti syytä kohdistaa toimintansa.

Seuranta

Infrastruktuuri

Kävelyn ja pyöräilyn infran ja olosuhteiden kehittämisessä avainasemassa on, että sitä tehdään suunnitelmallisesti. Suunnitelmallisuus edellyttää että jalankulku ja pyöräliikenne huomioidaan kaikilla kaavatasoilla. Infran ja olosuhteiden kannalta olennainen mittari on edistämishjelman linjauksia noudattavien hankkeiden toteutusmäärä vuosittain.

Kehitystä kannattaa seurata paitsi hankkeiden toteutumisen kautta, myös erilaisten laskentojen, tilastojen ja asukaskyselyiden avulla. Keskeistä on hankkeiden vaikuttavuuden arviointi. Vaikuttavuuden kannalta tärkeimmät mittarit ovat:

- Kulku tapojen käyttö (liikennetutkimus 4–5 vuoden välein)
- Jalankulku- ja pyörälaskennat
- Kävely- ja pyöräilytapaturmien määrä ja vakavuus
- Kävelyn ja pyöräilyn suosio koulu- ja harrastusmatkoilla
- Asukastyytyväisyys kävely- ja pyöräilyolosuhteisiin ja koettuun turvallisuuteen (kysely)

Joissakin toimenpiteissä palautetta kannattaa kysyä sen keskeiseltä kohderyhmältä: esimerkiksi esteettömyyden parantamisesta vammaisilta ja vanhuksilta ja koulureittien kehittämisestä koululaisilta.

Viestintä ja yhteistyö

Kävelyyn ja pyöräilyyn liittyvän viestinnän ja yhteistyön kehittämisen seuranta tapahtuu monitoroimalla kunnan omaa viestintää, laskemalla mediaosumia, seuraamalla nettisivujen kävijäliikennettä ja haastattelemalla keskeisiä sidosryhmiä. Myös asukaskyselyissä kannattaa kysyä viestinnän tavoitavuudesta ja sen sisällön kiinnostavuudesta. Toki järjestettyjen tapahtumien määrä ja niiden osanottajat ovat hyvin selkeä mittari.

Viestinnällä kannattaa tukea infraan ja olosuhteisiin liittyviä hankkeita. Käynnistyvistä parannustoimista kanttaa tiedottaa laajasti, ja hankkeiden valmistuessa asukkaille järjestettävät ”avajais tapahtumat” vahvistavat myönteistä mielikuvaa kävelyn ja pyöräilyn olosuhteiden parantamisesta.

harc		Pyhäjärven kävelyn ja pyöräilyn edistämissuunnitelman asukaskysely	
1. Tervetuloa	4/12 Tyytyväisyys kävelyn olosuhteisiin		
2. Taustatiedot	Miten turvalliseksi koet kävelyn Pyhäjärvellä?	<input type="radio"/> Turvalliseksi <input type="radio"/> Melko turvalliseksi <input type="radio"/> En osaa sanoa <input type="radio"/> Melko turvattomaksi <input type="radio"/> Turvattomaksi	
3. Kävelytottumukset ja suhtautuminen kävelyn			
4. Tyytyväisyys kävelyn olosuhteisiin	Kuinka tyytyväinen olet jalankulkijoiden väylien laatuun (esimerkiksi hyvä kunto ja riittävästi tilaa) Pyhäjärvellä?	<input type="radio"/> Tyytyväinen <input type="radio"/> Melko tyytyväinen <input type="radio"/> En osaa sanoa <input type="radio"/> Melko tyytymätön <input type="radio"/> Tyytymätön	
5. Mikä saisi lisämaan kävelya arjessasi			
6. Pyöräilytottumukset ja suhtautuminen pyöräilyyn	Kuinka tyytyväinen olet jalankulkuväylien opastukseen Pyhäjärvellä?	<input type="radio"/> Tyytyväinen <input type="radio"/> Melko tyytyväinen <input type="radio"/> En osaa sanoa <input type="radio"/> Melko tyytymätön <input type="radio"/> Tyytymätön	
7. Tyytyväisyys pyöräilyn olosuhteisiin	Kuinka tyytyväinen olet jalankulkuväylien kunnessapitoon (esimerkiksi aurauk) Pyhäjärvellä?	<input type="radio"/> Tyytyväinen <input type="radio"/> Melko tyytyväinen <input type="radio"/> En osaa sanoa <input type="radio"/> Melko tyytymätön <input type="radio"/> Tyytymätön	
8. Mikä saisi lisämaan pyöräilyä?			
9. Merkitse kartalle (kävely):	Kuinka tyytyväinen olet yleisellä tasolla kävelyn olosuhteisiin Pyhäjärvellä?	<input type="radio"/> Tyytyväinen <input type="radio"/> Melko tyytyväinen <input type="radio"/> En osaa sanoa <input type="radio"/> Melko tyytymätön <input type="radio"/> Tyytymätön	
10. Merkitse kartalle (pyöräily):			
11. Virkistys ja pyörämatkailu	Mitä muuta haluaisit kertoa kävelyn olosuhteista Pyhäjärvellä?	<input type="text" value="Teksti vastaus"/>	

Lähteet:

Kävelyn ja pyöräilyn edistämishjelma, Liikenne- ja viestintäministeriön julkaisuja 5/2018

Pyhäjärven liikenneturvallisuussuunnitelma 2012, Pohjoispohjanmaan ELY-keskus ja Pyhäjärven kaupunki

Jalankulun suunnittelu, Väyläviraston ohjeita 34/2022

Pyöräliikenteen suunnittelu, Väyläviraston ohjeita 18/2020

Pendelöinti kunnittain 2019, Pohjois-Pohjanmaanliitto

Tilastokeskuksen väestöruutuaineisto 1 km x 1 km, 2022

Tilastokeskuksen rakennustietokanta, Kesämökit alueittain, 1970-2022

Väyläviraston Digiroad-aineisto 2023 (Liikennemäärät, Teiden hallinnollinen luokka, Nopeusrajoitukset, Toiminnallinen luokka)

Onnettomuudet kartalla, Tieliikenneonnettomuustilasto 2018–2022, Ramboll Finland Oy ja Tilastokeskus

Liitteet:

1. Asukaskyselyn tulokset
2. Kävelyn tavoiteverkko
3. Pyöräilyn tavoiteverkko – koko kunta
4. Pyöräilyn tavoiteverkko – taajama-alue
5. Pyöräilyn tavoiteverkko - Pyhäsalmi